

Ein cyf: PT/jm

Eich cyf:

Dyddiad: 9 Gorffennaf 2013

Gofynnwch James Merrifield
am:



01656 644 200



James.Merrifield@ombwdsmon-cymru.org.uk

Ms Alison Ward
Prif Weithredwr
Bwrdeistref Sirol Torfaen
Civic Offices
Pontypool
NP4 6YB

Annwyl Ms Ward

Llythyr Blynyddol 2012-2013

Yn sgil cyhoeddi fy Adroddiad Blynyddol yn ddiweddar, mae'n bleser gennyf amgáu'r Llythyr Blynyddol (2012-2013) ar gyfer Bwrdeistref Sirol Torfaen.

Fel yr amlinellir yn fy Adroddiad Blynyddol, cynyddodd nifer y cwynion newydd i'm swyddfa 12% i'r hyn oedd yn 2011/12. Cwynion ynghylch iechyd yw'r cwynion mwyaf niferus o hyd a, bellach, maent i gyfrif am fwy na thraean o'r holl gwynion a ddaeth i law. Tai a chynllunio yw'r meysydd mwyaf wedi hynny o ran cwynion yn eu cylch er bod nifer y cwynion ynghylch cynllunio yn amlwg yn llai na'r rhai ynghylch tai, a hynny am y tro cyntaf ers i'r swyddfa ddod i fodolaeth (yn cyfrif am 16% a 12% o'r llwyth gwaith).

Wrth gyfeirio at berfformiad cyffredinol Cyngorau Sir/Bwrdeistrefol Sirol yng Nghymru, er y bu cynnydd o 35% yn nifer yr adroddiadau ymchwilio a gyhoeddwyd gan fy swyddfa yn ystod 2012/13 o'i gymharu â 2011/12, rwyf yn falch o nodi, er gwaethaf y cynnydd hwn, na fu cynnydd yn nifer gyfartalog yr adroddiadau 'wedi ei gadarnhau' a gyhoeddwyd yn erbyn Cyngorau Sir/Bwrdeistrefol Sirol. Er fy mod wedi cael achos i gyhoeddi nifer o Adroddiadau er Lles y Cyhoedd sy'n nodi pryderon a ffaeleddau - mae'r adroddiadau hyn i gyd wedi ymwneud â'r byrddau iechyd. Er gwaethaf hyn, buaswn yn annog yr holl gyrff yng Nghymru i ddarllen yr adroddiadau er mwyn dysgu unrhyw wersi cyffredinol sy'n briodol i'r gwasanaethau y maent yn eu rhoi.

Nodaf fod nifer gyfartalog yr 'Atebion Sydyn' a'r 'Setliadau Gwirfoddol' a gyflawnwyd gydag awdurdodau lleol yn is na'r nifer yn 2011/2012 - gostyngiad o bum achos i bedwar. Mae setliadau o'r fath yn ffordd effeithiol o ddatrys cwynion yn gynt heb fod rhaid cael ymchwiliad llawn. I'r perwyl hwn, mae crynodebau o atebion sydyn a setliadau gwirfoddol i'w gweld yn fy nghyhoeddiad chwarterol, 'Coflyfr yr

Ombwdsmon', os ydych yn dymuno manteisio i'r eithaf ar gyfleoedd i ddysgu gwersi o'r mathau hyn o achosion.

Fodd bynnag, siomedig yw gorfod nodi nad yw'r amser y mae cyrff cyhoeddus yng Nghymru yn ei gymryd i ymateb i geisiadau am wybodaeth gan fy swyddfa wedi gwella. Mae'n destun pryder i mi fod 45% o'r holl ymatebion wedi cymryd dros bum wythnos, gyda 28% o ymatebion yn cymryd dros 6 wythnos. Rwyf yn sylweddoli bod adnoddau wedi'u hymestyn i'r eithaf y dyddiau hyn, ond mae oedi o'r fath yn fy rhwystro rhag rhoi'r gwasanaeth y mae ganddynt yr hawl i'w ddisgwyl i achwynwyr. Rwyf yn annog yr holl gyrff cyhoeddus yng Nghymru i ailedrych ar eu perfformiad.

Mewn perthynas â'ch Cyngor, mae nifer y cwynion a dderbyniwyd yn fy swyddfa yn ystod 2012/13 fymryn yn uwch na'r cyfartaledd. Fel yr oedd yn 2011/12, 'Cynllunio a Rheoli Adeiladu' oedd y maes lle cafwyd y nifer fwyaf o gwynion o hyd. Mae cynnydd amlwg hefyd wedi bod yn nifer y cwynion a fu'n destun ymchwiliad o gymharu â 2011/12, er y dylid nodi na chyhoeddodd fy swyddfa unrhyw adroddiadau a gafodd eu 'cadarnhau' yn ystod 2012/13. Braf yw nodi bod hanner yr ymatebion i geisiadau am wybodaeth gan fy swyddfa i wedi dod i law o fewn tair wythnos i'r dyddiad y gofynnwyd amdanynt. Fodd bynnag, dylid hefyd nodi bod yr hanner arall wedi cymryd mwy na phedair wythnos a bod chwarter y rhain wedi cymryd dros bum wythnos.

Fel gydag ymarferion blaenorol, bydd copi o'r llythyr hwn yn cael ei gyhoeddi ar fy ngwefan. At hyn, os credwch ei fod yn fuddiol, buaswn yn falch o gwrdd â chi er mwyn trafod cynnwys y llythyr hwn a gwaith fy swyddfa.

Yn gywir,

Peter Tyndall
Ombwdsmon

Atodiad

Nodiadau Eglurhaol

Mae adran A yn cymharu nifer y cwynion a dderbyniodd fy swyddfa yn erbyn y Cyngor yn 2012-2013 â'r cyfartaledd ar gyfer awdurdodau lleol (wedi'u haddasu ar gyfer dosbarthiad y boblogaeth¹) yn ystod yr un cyfnod.

Mae adran B yn rhoi dadansoddiad o nifer y cwynion ynghylch y Cyngor a dderbyniodd fy swyddfa yn 2012/2013. Mae adran C yn cymharu nifer y cwynion yn erbyn y Cyngor a dderbyniodd fy swyddfa yn 2012-2013 â'r cyfartaledd ar gyfer awdurdodau lleol yn ystod y cyfnod hwn. Dadansoddir y ffigyrau'n ôl categorïau pwnc.

Mae adran D yn nodi nifer y cwynion yn erbyn y Cyngor yr ymchwiliodd fy swyddfa iddynt yn 2012-2013. Mae adran E yn cymharu nifer y cwynion yn erbyn y Cyngor yr ymchwiliwyd iddynt â'r cyfartaledd ar gyfer awdurdodau lleol (wedi'u haddasu ar gyfer dosbarthiad y boblogaeth) yn ystod yr un cyfnod.

Mae adran F yn cymharu canlyniadau'r cwynion i'r Cyngor yn 2012-2013, â chyfartaledd y canlyniadau (wedi'u haddasu ar gyfer dosbarthiad y boblogaeth) yn ystod yr un cyfnod. Cofnodir adroddiadau er Lles y Cyhoedd a gyhoeddir dan adran 16 Deddf Gwasanaethau Cyhoeddus Ombwdsmon (Cymru) 2005 fel 'Adran 16'.

Mae adran G yn cymharu amseroedd ymateb y Cyngor yn 2012-2013, ag amseroedd ymateb cyfartalog yr holl awdurdodau lleol a'r holl gyrff cyhoeddus yng Nghymru yn ystod yr un cyfnod. Mae'r graff hwn yn mesur yr amser rhwng y dyddiad y cyhoeddodd fy swyddfa lythyr 'dechrau ymchwiliad' a'r dyddiad y mae'n derbyn ymateb llawn gan y corff cyhoeddus i'r llythyr hwnnw.

Mae adran H yn rhoi dadansoddiad o'r holl gwynion ynghylch y Cod Ymddygiad a dderbyniwyd yn erbyn Cynghorwyr yn 2011-2012. Yn olaf, yn adran 'I', ceir crynodebau o'r holl adroddiadau a gyhoeddwyd yng nghyswllt y Cyngor yn 2012-2013.

Y Stoc Dai

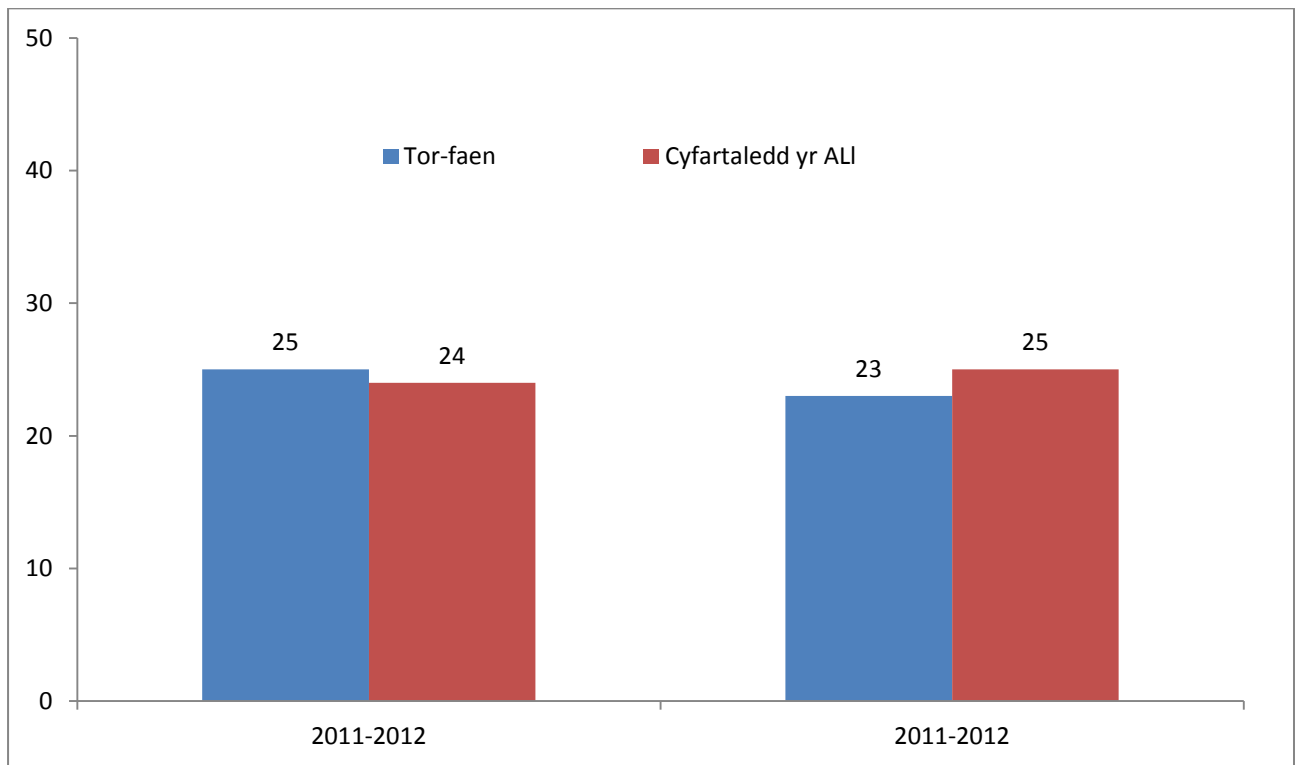
Fel gydag ymarferion cynt, nid yw ffigyrau 2012-2013 wedi'u haddasu i fwrw cyfrif o drosglwyddo'r stoc dai. Fodd bynnag, nodir ei bod yn debygol y bydd cyfran uwch o gwynion ynghylch tai pryd bynnag y bydd awdurdodau lleol wedi cadw eu stoc dai.

Adborth

Rydym yn croesawu adborth gennych am y wybodaeth amgaeedig, gan gynnwys syniadau am unrhyw wybodaeth i'w chynnwys mewn crynodebau blynyddol y dyfodol. Dylid anfon adborth neu ymholiadau at james.merrifield@ombudsman-wales.org.uk <<mailto:james.merrifield@ombudsman-wales.org.uk>>

¹ <http://www.ons.gov.uk/ons/publications/re-reference-tables.html?edition=tcm%3A77-262039>

A: Cymharu cwynion a ddaeth i law fy swyddfa gyda'r ffigur cyfartalog, wedi'u haddasu yn ôl dosbarthiad y boblogaeth

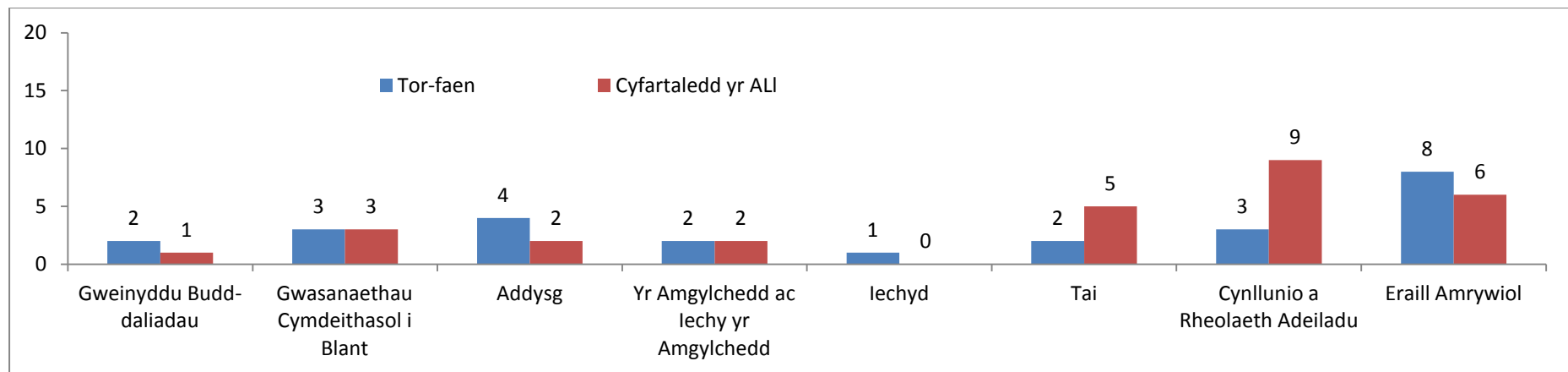


B: Cwynion a ddaeth i law fy swyddfa

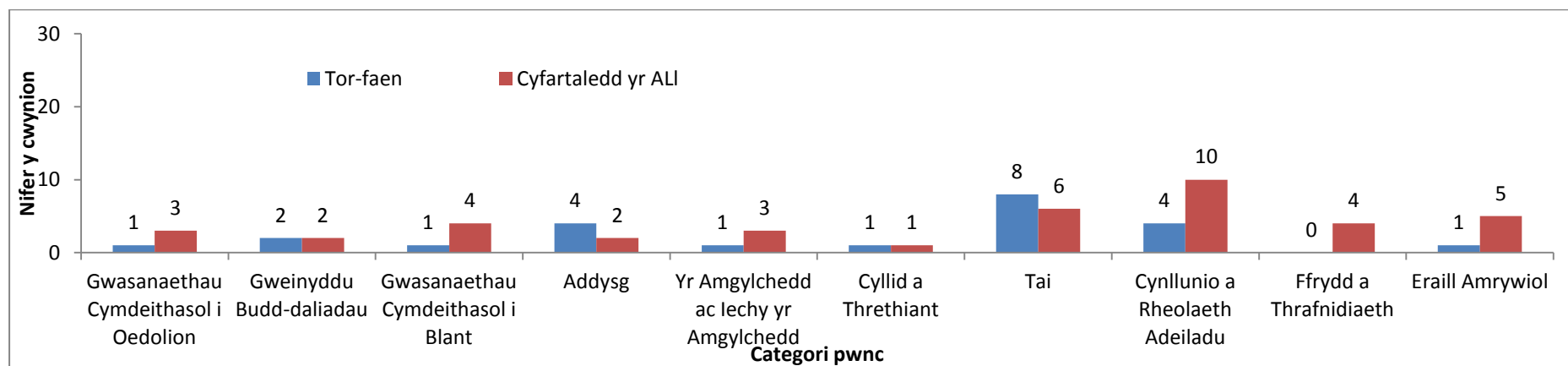
Pwnc	2012-2013	2011-2012
Gwasanaethau Cymdeithasol i Oedolion	0	1
Gweinyddu Budd-daliadau	2	2
Gwasanaethau Cymdeithasol i Blant	3	1
Adnoddau Cymunedol ac Hamdden	0	0
Addysg	4	4
Yr Amgylchedd ac Iechyd yr Amgylchedd	2	1
Cyllid a Threthiant	0	1
Iechyd	1	0
Tai	2	8
Cynllunio a rheolaeth adeiladu	3	4
Ffyrdd a Thrafnidiaeth	0	0
Eraill Amrywiol	8	1
Cyfanswm	25	23

C: Cymharu cwynion yn ôl categori testun gyda'r ffigur cyfartalog ar gyfer awdurdodau lleol

2012-2013



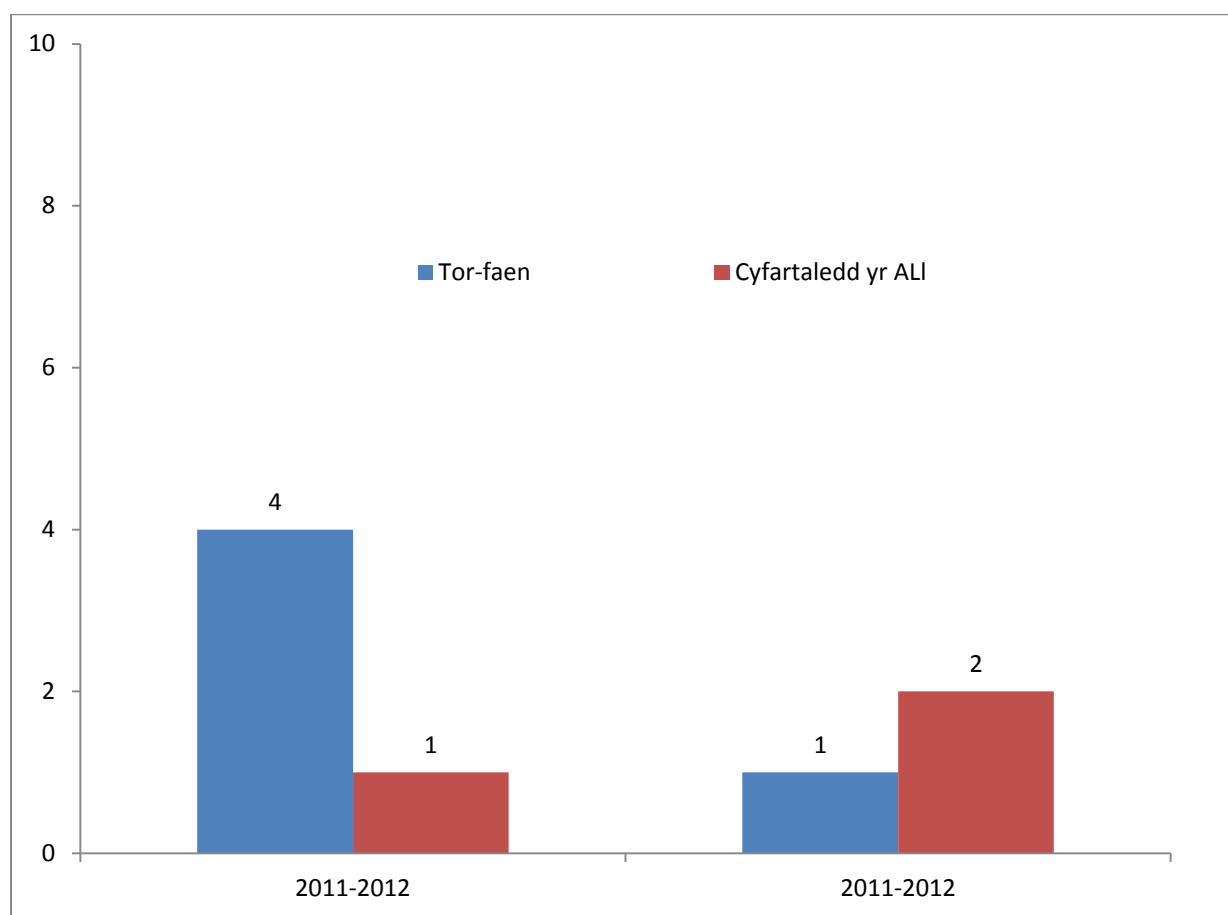
2011-2012



D: Cwynion yr aeth fy swyddfa â hwy ymlaen i ymchwiliad

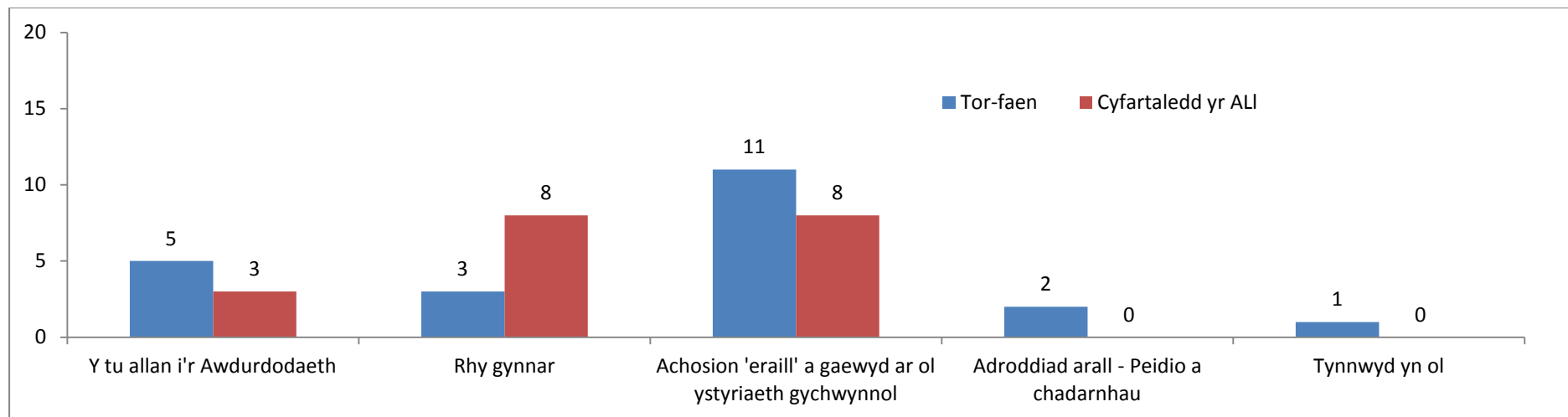
	2012-2013	2011-2012
Nifer y cwynion yr aethpwyd â hwy i ymchwiliad	4	1

E: Cymharu'r cwynion y bu i'm swyddfa ymchwilio iddynt gyda'r ffigur cyfartalog, wedi'u haddasu yn ôl dosbarthiad y boblogaeth

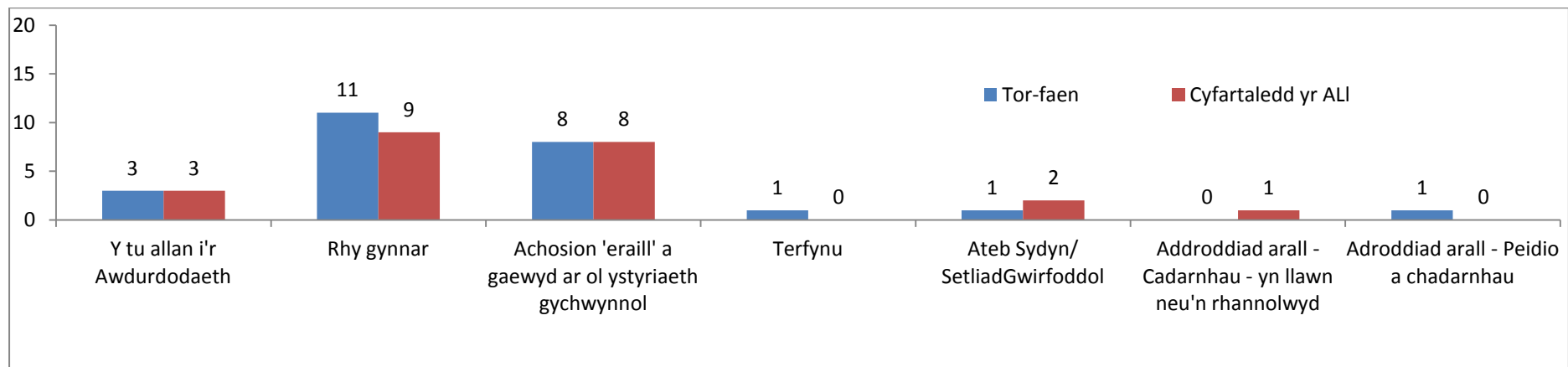


F: Cymharu canlyniadau cwynion gyda'r canlyniadau cyfartalog, wedi'u haddasu yn ôl dosbarthiad y boblogaeth

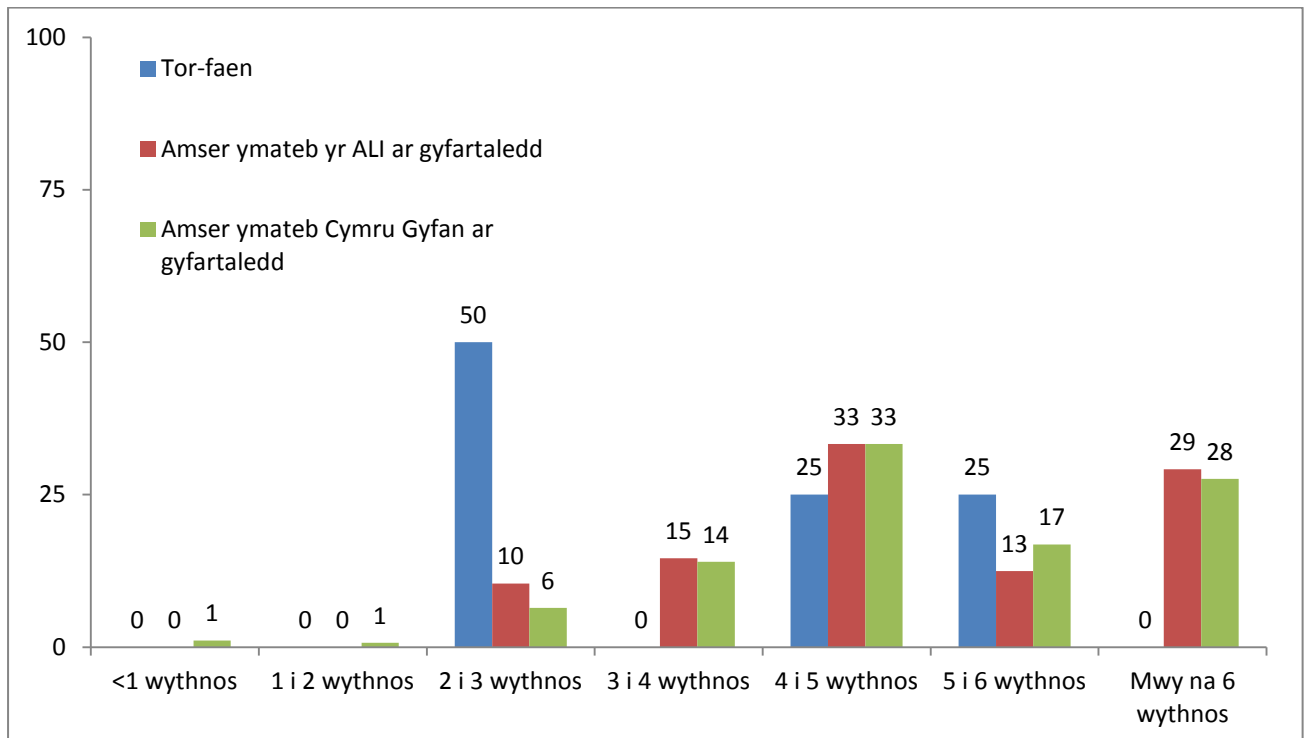
2012-2013



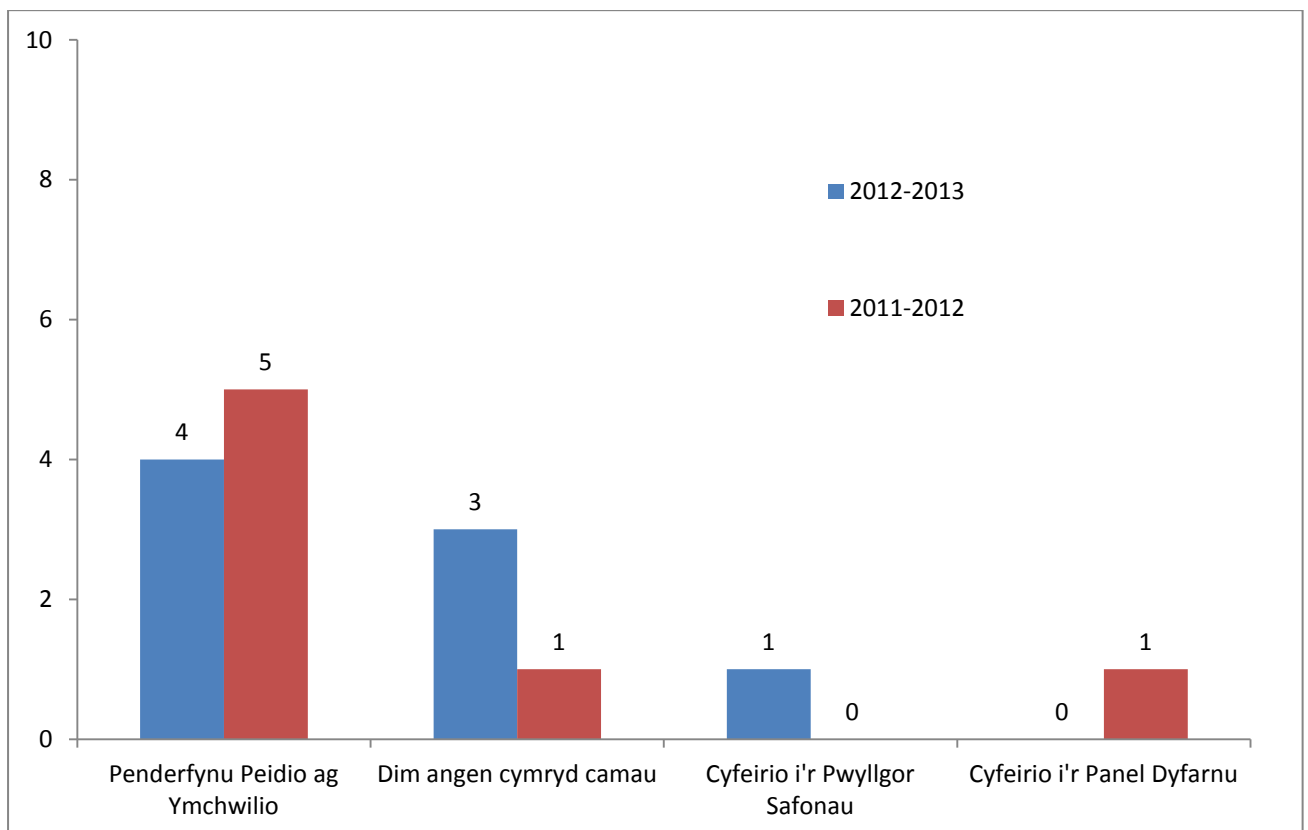
2011-2012



G: Cymharu amseroedd Torfaen ar gyfer ymateb i geisiadau am wybodaeth ag amseroedd ymateb yr holl ALI a Chymru Gyfan ar gyfartaledd, 2012-2013 (%)



H: Cwynion y Cod Ymddygiad



I: Crynodebau'r adroddiadau

Addysg

Ni Chadarnhawyd

Rhagfyr 2012 - Gweithdrefnau ac apeliadau Derbyn - Panel Apeliadau Derbyn, Ysgol Bryn Onnen a Chyngor Bwrdeistref Sirol Torfaen

Cwynodd Mr a Mrs X a Mr a Mrs Z am y Cyngor a'r Panel Apeliadau ynghylch sut yr ystyriwyd y materion yn ymwneud â'u cheisiadau aflwyddiannus am leoedd i'w plant yn Ysgol Bryn Onnen. Gwnaethant gwyno bod y dystiolaeth a gyflwynwyd gan y Cyngor yn gyffredinol ac nad oedd yn cynnwys manylion penodol i Fryn Onnen. Gwnaethant gwyno y dylai'r dystiolaeth hon fod wedi rhoi sylw mwy penodol i sut y byddai derbyn dau ddisgybl ychwanegol wedi achosi anfantais i'r ysgol o ran eu hadnoddau ac i addysg disgyblion eraill er mwyn cydymffurfio â'r gofynion cyfreithiol yng nghyswllt meintiau dosbarthiadau babanod. Dywedodd yr achwynwyr hefyd nad oedd y Cyngor a'r Panel Apeliadau wedi cymryd/clywed dystiolaeth a fyddai'n dweud y byddai'r ddau ddisgybl wedi cael eu lletya'n rhwydd ac na fyddai unrhyw anfantais wedi'i achosi.

Daeth yr Ombwdsmon i'r casgliad, er y byddai wedi bod yn well petai'r Cyngor wedi nodi un agwedd ar ei dystiolaeth yn fwy clir, bod gan y Panel Apeliadau dystiolaeth ddigonol o'i flaen i wneud penderfyniad ar y sail gyfyngedig a oedd yn agored iddo. Daeth yr Ombwdsmon i'r casgliad fod gan y Panel hawl i gyrraedd y penderfyniad a wnaeth a'i fod wedi gwneud hynny mewn ffordd briodol a rhesymol. O'r herwydd, ni chadarnhaodd yr Ombwdsmon y gŵyn.

Cyfeirnodau'r achos 201201232, 201201234, 201201238 a 201201239