

Ein cyf: PT/jm

Gofynnwch James Merrifield  
am:

Eich cyf:



01656 644 200

Dyddiad: 9 Gorffennaf 2013



[James.Merrifield@ombudsman-wales.org.uk](mailto:James.Merrifield@ombudsman-wales.org.uk)

Mr Andrew Cottom  
Prif Weithredwr  
Bwrdd Iechyd Addysgu Powys  
Mansion House  
Bronllys  
Brecon  
Powys  
LD3 0LS

Annwyl Andrew

### **Llythyr Blynyddol 2012-2013**

Yn sgil cyhoeddi fy Adroddiad Blynyddol yn ddiweddar, mae'n bleser gennyf amgáu'r Llythyr Blynyddol (2012-2013) ar gyfer Bwrdd Iechyd Addysgu Powys .

Fel yr amlinellir yn fy Adroddiad Blynyddol, cynyddodd nifer y cwynion newydd i'm swyddfa 12% i'r hyn oedd yn 2011/12. Cwynion ynghylch iechyd yw'r cwynion mwyaf niferus o hyd a, bellach, maent i gyfrif am fwy na thraean o'r holl gwynion a ddaeth i law. Er bod modd priodoli rhyw gymaint o'r cynnydd i newidiadau yn sgil trefniadau unioni cam 'Gweithio i Wella', mae'r cynnydd, bron yn bendant, yn adlewyrchu mwy o anfonlonrwydd gyda'r gwasanaeth iechyd.

Wrth gyfeirio at berfformiad cyffredinol Byrddau Iechyd yng Nghymru, bu cynnydd o 35% yn nifer yr adroddiadau ymchwilio a gyhoeddwyd gan fy swyddfa yn ystod 2012/13 o'i gymharu â 2011/12. At hyn, rwyf wedi cael achos eto i gyhoeddi nifer o Adroddiadau er Lles y Cyhoedd sy'n nodi pryderon a ffaeleddau - gyda phob un ohonynt yn ymwneud â'r byrddau iechyd. Er nad yw nifer gyfartalog yr adroddiadau 'heb ei gadarnhau' a gyhoeddwyd yn erbyn cyrff iechyd wedi newid ers y llynedd, rwyf yn siomedig i nodi cynnydd mor fawr yn nifer gyfartalog yr adroddiadau 'wedi ei gadarnhau', a hynny o 11 adroddiad i 21.

Mae'n werth nodi cynnydd pellach o'r naill flwyddyn i'r llall yn nifer yr 'Atebion Sydyn' a'r 'Setliadau Gwirfoddol' a gyflawnwyd gan y swyddfa hon - cynnydd o 13 achos i 16. Bellach, mae crynodebau o atebion sydyn a setliadau gwirfoddol i'w gweld yn fy

ngyhoeddiad chwarterol, 'Coflyfr yr Ombwdsmon', os ydych yn dymuno manteisio i'r eithaf ar gyfleoedd i ddysgu gwersi o'r mathau hyn o achosion.

Fodd bynnag, siomedig yw gorfod nodi nad yw'r amser y mae cyrff cyhoeddus yng Nghymru yn ei gymryd i ymateb i geisiadau am wybodaeth gan fy swyddfa wedi gwella. Mae'n destun pryder i mi fod 45% o'r holl ymatebion wedi cymryd dros bum wythnos, gyda 28% o ymatebion yn cymryd dros 6 wythnos. Rwyf yn sylweddoli bod adnoddau wedi'u hymestyn i'r eithaf y dyddiau hyn, ond mae oedi o'r fath yn fy rhwystro rhag rhoi'r gwasanaeth y mae ganddynt yr hawl i'w ddisgwyl i achwynwyr. Rwyf yn annog yr holl gyrff cyhoeddus yng Nghymru i ailedrych ar eu perfformiad.

Yng nghyswllt eich Bwrdd Iechyd chi, mae gostyngiad wedi bod yn nifer y cwynion a dderbyniwyd yn fy swyddfa i, o gymharu â 2011/12. Gwelwyd gostyngiad mawr hefyd yn nifer y cwynion a fu'n destun ymchwiliad. Fel yr oedd yn 2011/12, 'Gofal parhaus' yw'r maes lle cafwyd y nifer fwyaf o gwynion o hyd. Braff yw gweld bod cynnydd wedi bod yn nifer yr atebion sydyn a setliadau gwirfoddol o gymharu â 2011/12, ac mae'r ffigur hwn bellach yn uwch na'r cyfartaledd ar gyfer cyrff iechyd. Braff yw gallu nodi bod eich Bwrdd Iechyd chi wedi ymateb i geisiadau am wybodaeth gan fy swyddfa i o fewn pum wythnos.

Fel gydag ymarferion blaenorol, rwyf wedi anfon copi o'r ohebiaeth hon at Gadeirydd eich Bwrdd Iechyd gyda'r bwriad iddi gael ei hystyried gan y Bwrdd. At hyn, buaswn yn croesawu'r cyfle i gael cwrdd, a bydd fy swyddfa'n cysylltu â chi gyda hyn i wneud y trefniadau angenrheidiol. Yn olaf, bydd copi o'r llythyr hwn yn cael ei gyhoeddi ar fy ngwefan.

Yn gywir,

Peter Tyndall  
Ombwdsmon

Copi: Cadeirydd, Bwrdd Iechyd Addysgu Powys

## **Atodiad**

### **Nodiadau Eglurhaol**

Mae adran A yn cymharu nifer y cwynion a dderbyniodd fy swyddfa yn erbyn y Bwrdd Iechyd yn 2012-2013 â'r cyfartaledd ar gyfer cyrff iechyd (wedi'u haddasu ar gyfer dosbarthiad y boblogaeth<sup>1</sup>) yn ystod yr un cyfnod.

Mae adran B yn rhoi dadansoddiad o nifer y cwynion a dderbyniodd fy swyddfa, wedi'u dadansoddi'n ôl categorïau pwnc.

Mae adran C yn cymharu nifer y cwynion a dderbyniodd fy swyddfa yn 2012-2013 yn erbyn y Bwrdd Iechyd â'r cyfartaledd ar gyfer cyrff iechyd yn ystod y cyfnod hwn. Dadansoddir y ffigyrau'n ôl categorïau pwnc.

Mae adran D yn rhoi dadansoddiad o nifer y cwynion yn erbyn y Bwrdd Iechyd yr ymchwiliodd fy swyddfa iddynt yn 2012-2013.

Mae adran E yn cymharu nifer y cwynion yn erbyn y Bwrdd Iechyd yr ymchwiliodd fy swyddfa iddynt yn 2012-2013 â'r cyfartaledd ar gyfer cyrff iechyd (wedi'u haddasu ar gyfer dosbarthiad y boblogaeth) yn ystod yr un cyfnod.

Mae adran F yn cymharu canlyniadau'r cwynion i'r Bwrdd Iechyd yn 2012-2013 â chyfartaledd y canlyniadau i gyrrff cyhoeddus yn ystod yr un cyfnod. Cofnodir adroddiadau er Lles y Cyhoedd a gyhoeddir dan adran 16 Deddf Gwasanaethau Cyhoeddus Ombwdsmon (Cymru) 2005 fel 'Adran 16'.

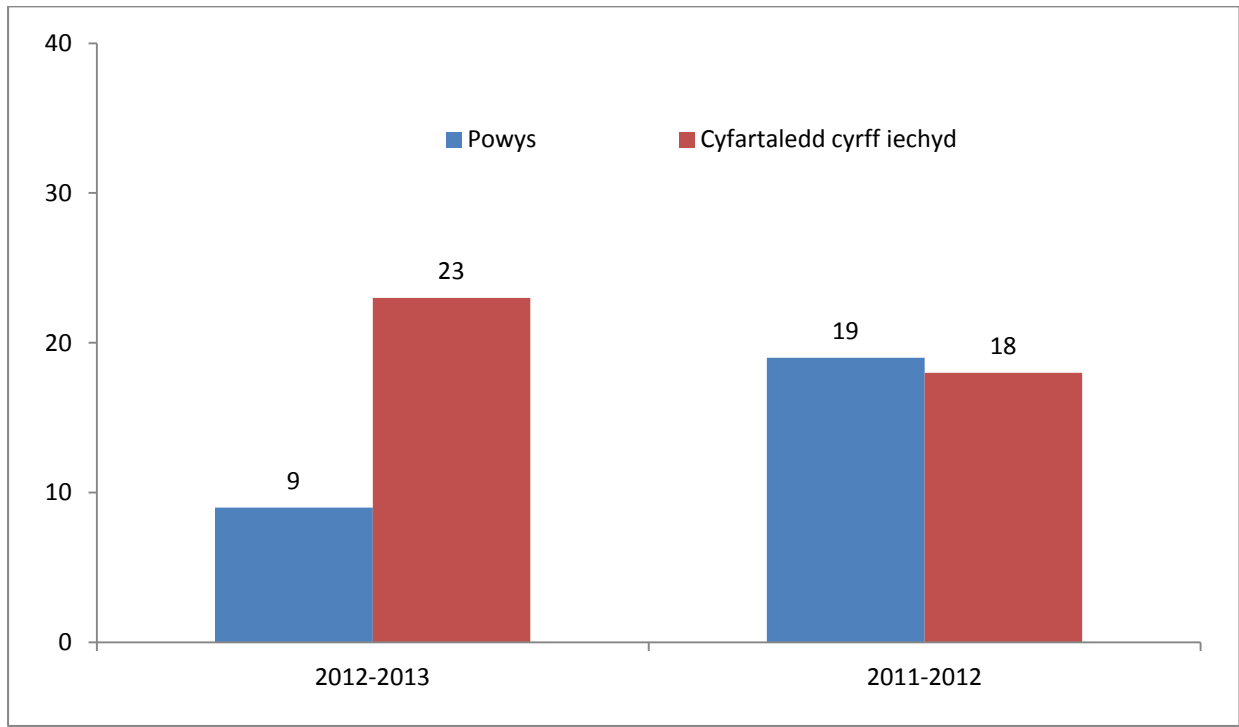
Mae adran G yn cymharu amseroedd ymateb y Bwrdd Iechyd yn 2012-2013 â chyfartaledd amseroedd ymateb cyrff cyhoeddus ac â chyfartaledd yr holl gyrrff cyhoeddus yng Nghymru yn ystod yr un cyfnod. Mae'r graff hwn yn mesur yr amser rhwng y dyddiad y cyhoeddodd fy swyddfa lythyr 'dechrau ymchwiliad' a'r dyddiad y mae'n derbyn ymateb llawn gan gorff cyhoeddus i'r llythyr hwnnw.

Yn olaf, mae adran H yn rhoi crynodebau o'r holl adroddiadau a gyhoeddwyd mewn perthynas â'r Bwrdd Iechyd yn 2012-2013.

---

<sup>1</sup> <http://www.ons.gov.uk/ons/publications/re-reference-tables.html?edition=tcm%3A77-262039>

**A: Cymharu cwynion a dderbyniwyd gan fy swyddfa i â chyfartaledd cyrff iechyd**

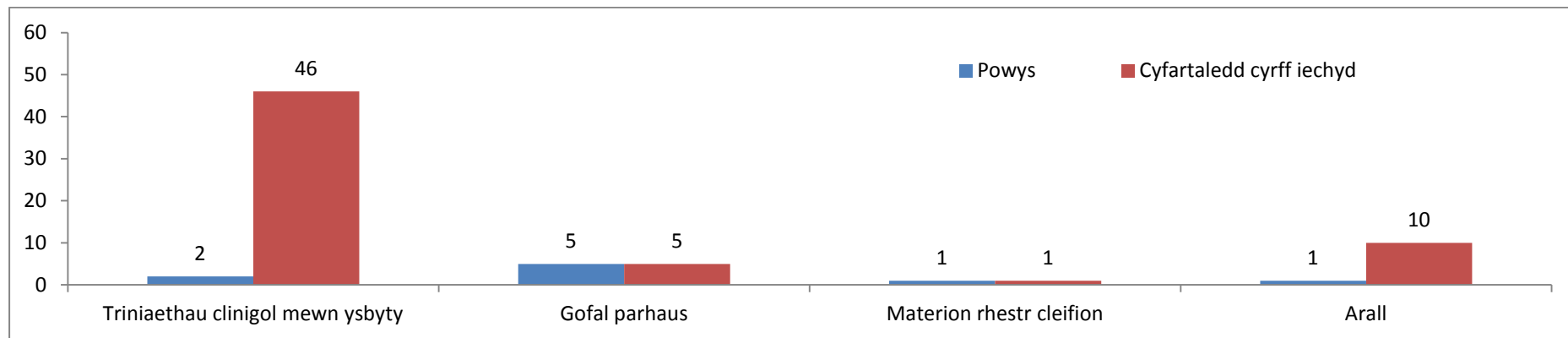


**B: Cwynion a ddaeth i law fy swyddfa**

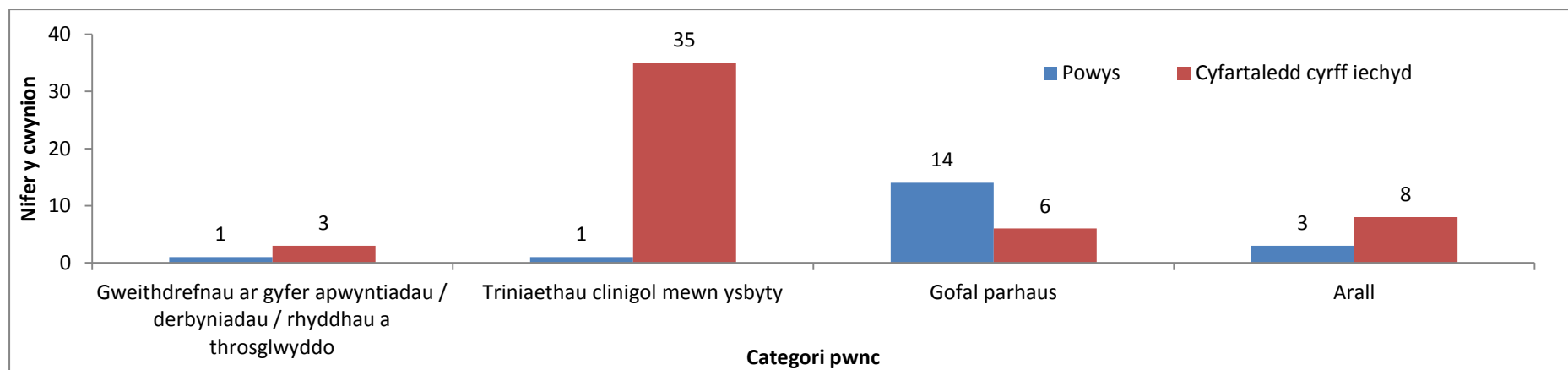
Pwnc	2012-2013	2011-2012
Gweithdrefnau ar gyfer apwyntiadau/derbyniadau/rhyddhau a throsglwyddo	0	1
Triniaeth glinigol mewn ysbyty	2	1
Gofal parhaus	5	14
Materion rhestr clefiion	1	0
Eraill	1	3
<b>Cyfanswm</b>	<b>9</b>	<b>19</b>

**C: Cymharu cwynion yn ôl categori pwnc â chyfartaledd cyrff iechyd**

**2012-2013**



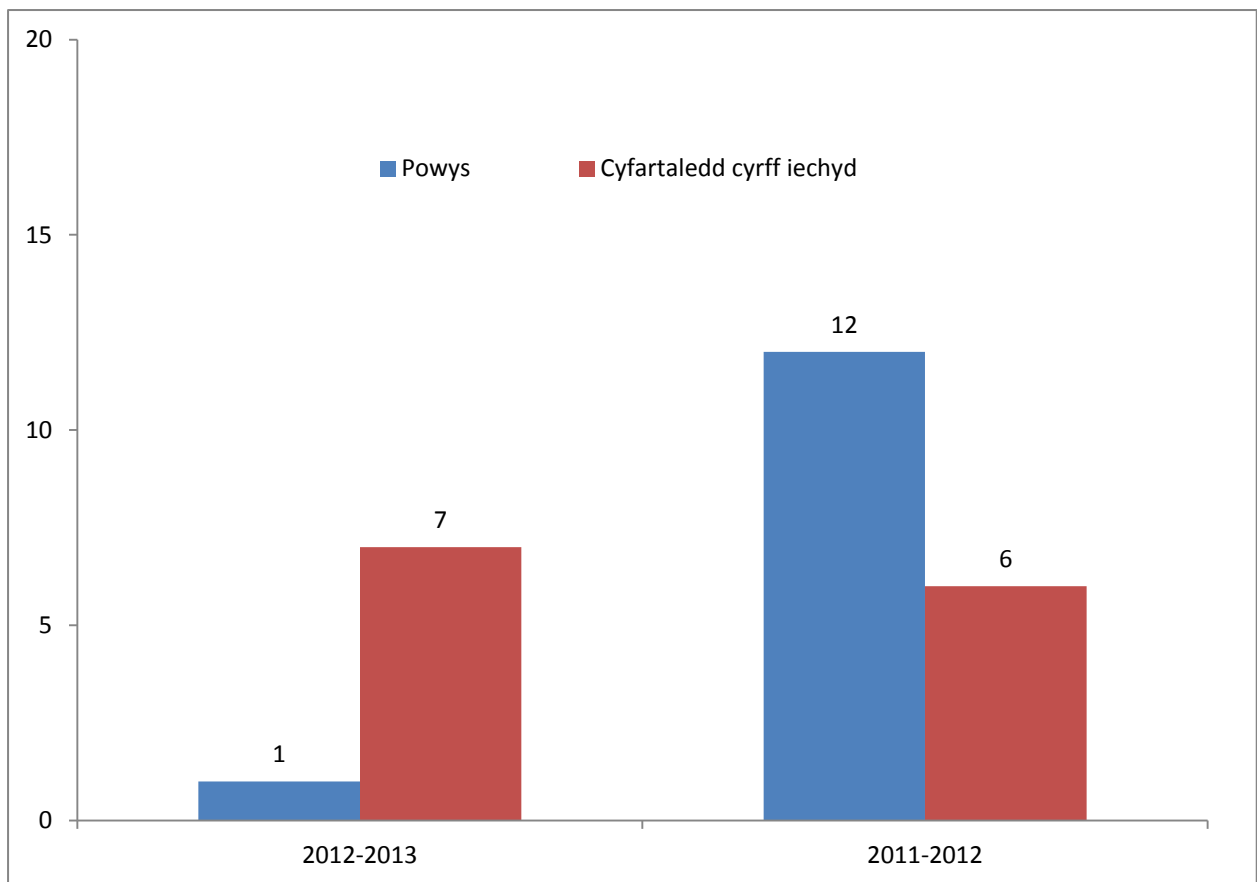
**2011-2012**



**D: Cwynion yr aeth fy swyddfa â hwy ymlaen i ymchwiliad**

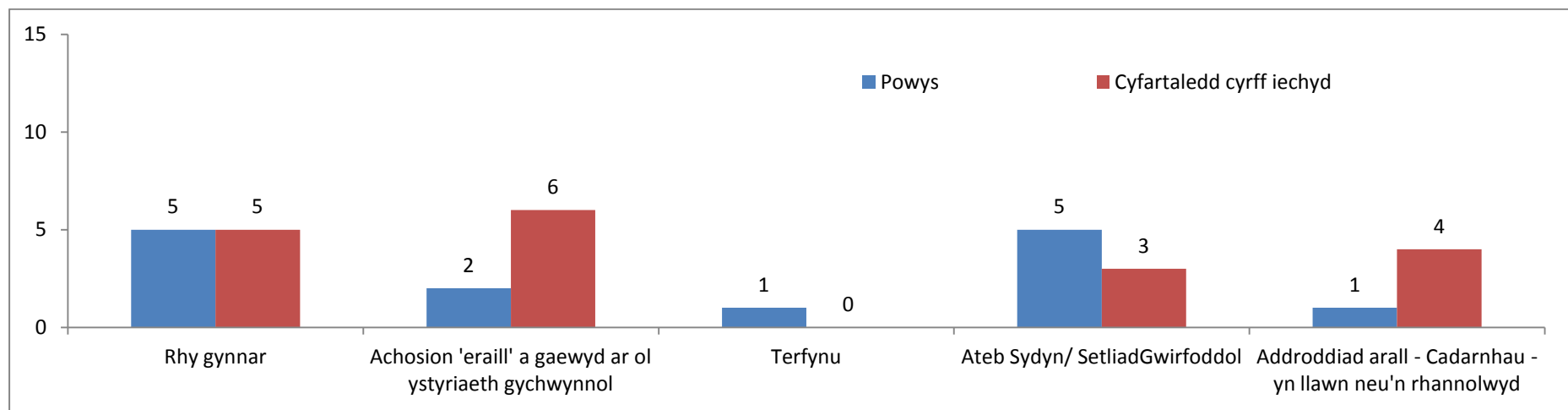
	2012-2013	2011-2012
Nifer y cwynion yr aethpwyd â hwy i ymchwiliad	1	12

**E: Cymharu cwynion yr ymchwiliwyd iddynt gan fy swyddfa i â chyfartaledd cyrff iechyd**

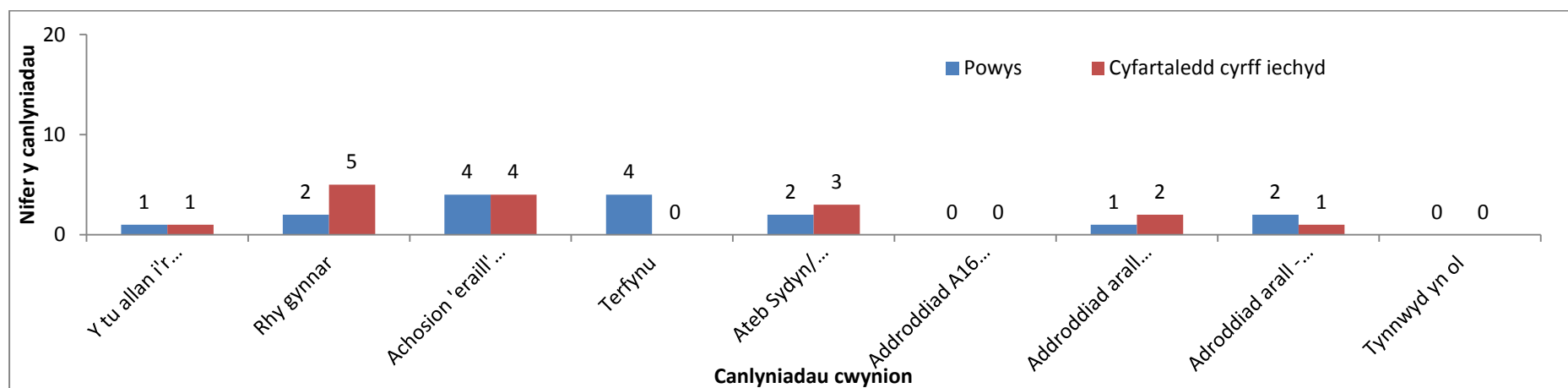


**F: Cymharu canlyniadau cwynion â chanlyniadau cyrff iechyd ar gyfartaledd, wedi'u haddasu yn ôl dosbarthiad y boblogaeth**

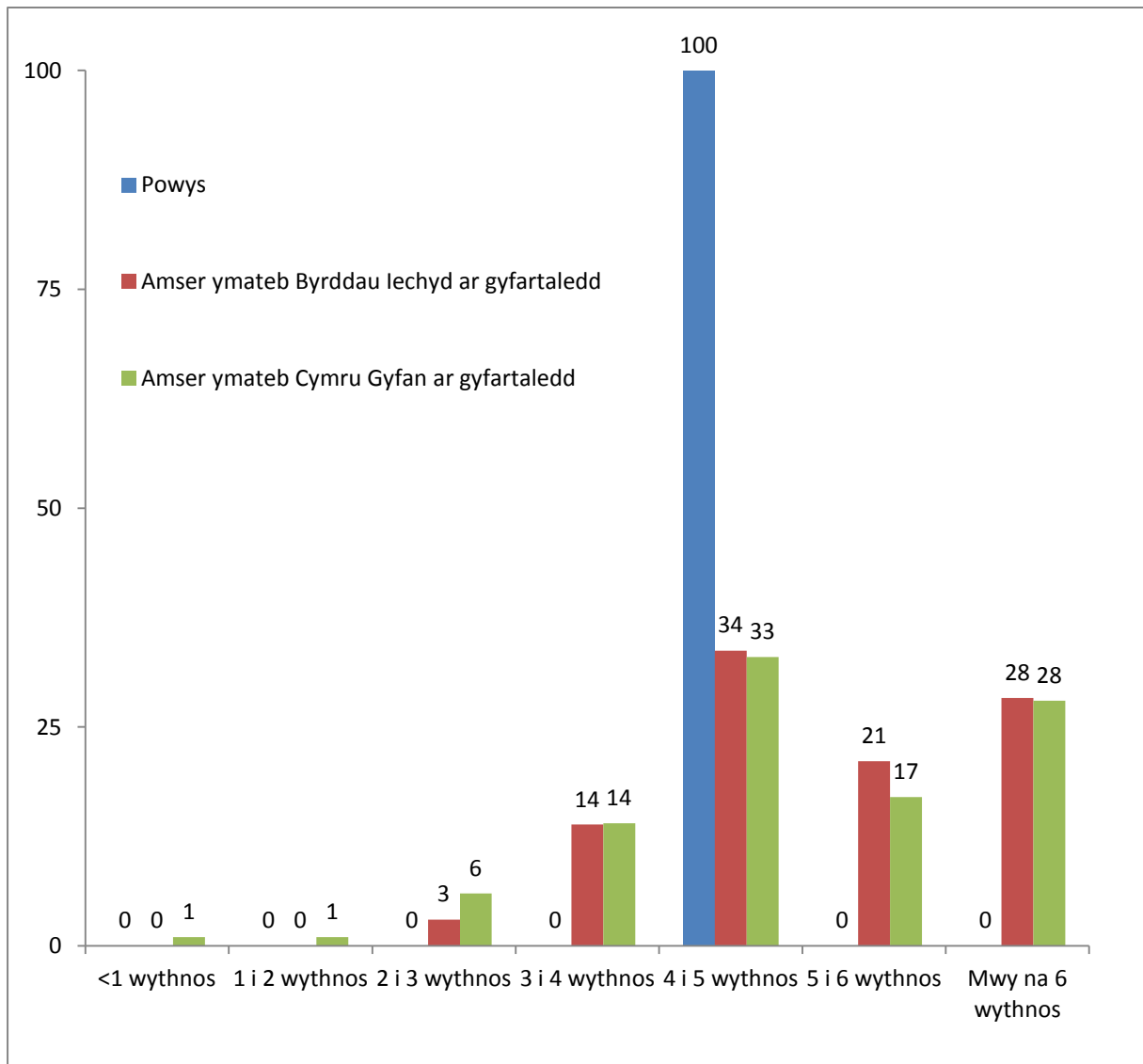
**2012-2013**



**2011-2012**



**G: Cymharu amseroedd Bwrdd Iechyd Addysgu Powys ar gyfer ymateb i geisiadau am wybodaeth â chyfartaledd cyrff iechyd ac amseroedd ymateb Cymru Gyfan, 2012-2013 (%)**





**H: Crynodebau'r adroddiadau**

**Cadarnhawyd**

**Mai 2012 – Gofal Parhaus – Bwrdd Addysgu Iechyd Lleol Powys**

Cwynodd Mr B, gyda chymorth Cyfreithiwr, am Fwrdd Addysgu Iechyd Lleol Powys ("y Bwrdd"). Roedd y gŵyn yn deillio o benderfyniad Panel Adolygu Arbennig Cymru Gyfan ("y Panel"), sy'n cael ei reoli gan y Bwrdd, i ddelio â chais am daliadau gofal parhaus ôl-weithredol ar gyfer ei ddiweddar fam. Dywedodd y Cyfreithiwr nad oedd y Panel wedi gwneud ei waith yn briodol ac felly, gwnaeth benderfyniad negyddol nad oedd yn un cadarn.

Cadarnhaodd yr Ombwdsmon y gŵyn. Canfu nad oedd y Panel wedi cyhoeddi penderfyniad cadarn ar y cais. Roedd o'r farn bod hyn yn achos o anghyfiawnder i Mr B. Argymhellodd yr Ombwdsmon fod y Bwrdd yn ymddiheuro i Mr B ac yn talu £250 iddo am ei amser a'i drafferth o gwyno. Argymhellodd hefyd fod y Panel yn cynnal adolygiad newydd o'r achos. Derbyniodd y Bwrdd argymhellion yr Ombwdsmon.

**Cyfeirnod yr achos 201102118**

## **Atebion Cyflym a Setliadau Gwirfoddol**

### **Gorffennaf 2012 – Gofal Parhaus – Bwrdd Iechyd Addysgu Powys**

Cyflwynodd Mr D gais ôl-weithredol am gyllid i ddarparu gofal iechyd parhaus i'w ddiweddar fam Mrs X. Bu'r Panel yn ystyried cyfnod y cais, sef rhwng 5 Awst 1996 a'r 30 Gorffennaf 2001, cyn dod i'r casgliad nad oedd anghenion gofal Mrs X yn bodloni'r meini prawf am gyllid. Cwynodd Mr D:

- nad oedd y Panel i bob golwg wedi asesu achos Mrs X yn gynhwysfawr nac ychwaith wedi cymhwyso'r meini prawf cymhwyster yn drylwyr i'w hanghenion iechyd;
- nad oedd trafodaethau a rhesymeg y Panel yn drylwyr;
- na wnaeth y Panel gymhwyso'r pedwar dangosydd allweddol gan nodi mai ond yr anghenion iechyd sylfaenol a ystyriwyd; fodd bynnag, ni wnaeth y Panel gymhwyso'r anghenion hynny'n drylwyr i'r ffeithiau yn y mater; a
- bod y Panel wedi mynd ati'n gyffredinol iawn i gyfathrebu eu penderfyniad a heb ystyried anghenion newydd Mrs X yn eu cyfanrwydd.

Yn ystod yr ymchwiliad, ystyriwyd yr holl ddogfennau a'r cofnodion angenrheidiol a derbyniwyd cyngor gan gynghorwr proffesiynol annibynnol yr Ombwdsmon. Casglodd yr Ombwdsmon fod ymagwedd y Panel wedi bod yn rhy gyfyngus ac na chafwyd trafodaeth ddigon trylwyr ac na chafodd ganllawiau diweddarach eu cymhwyso'n foddhaol. Bu'r Ombwdsmon yn trafod yr achos gyda'r Bwrdd Iechyd, a dderbyniodd y cynnig i ymgynnull Panel newydd. Daeth yr ymchwiliad felly i ben.

**Achos rhif 201102028**

### **Mehefin 2012 – Gofal Parhaus – Bwrdd Addysgu Iechyd Lleol Powys**

Cwynodd Mr S, gyda chymorth Cyfreithiwr, am Fwrdd Addysgu Iechyd Lleol Powys ("y Bwrdd"). Roedd y gŵyn yn ymwneud â'r modd yr oedd Panel Adolygu Arbennig Cymru Gyfan ("y Panel") yn cael ei reoli gan y Bwrdd, a oedd wedi delio â chais i fod yn gymwys am ofal parhaus ôl-weithredol. Dywedodd cyfreithiwr Mr S nad oedd y Panel wedi gweithredu'r meini prawf gofal parhaus yn briodol nac wedi rhoi rheswm cadarn dros ei benderfyniadau.

Daeth yr Ombwdsmon i gasgliad cychwynnol fod sail ddigonol i'r gŵyn. Cynigiodd y gallai'r Bwrdd setlo'r gŵyn heb yr angen am ymchwiliad llawn. Cytunodd y Bwrdd i ymddiheuro i Mr S, talu £250 iddo am ei drafferth a chynnal adolygiad newydd o'r cais ar fyrder.

**Cyfeirnod yr achos 201103221**

### **Ebrill 2012 – Gofal Parhaus – Bwrdd Addysgu Iechyd Lleol Powys & Bwrdd Iechyd Prifysgol Abertawe Bro Morgannwg**

Cwynodd Mrs X, drwy ei Chyfreithiwr, am y cais am Feini Prawf Gofal Iechyd Parhaus (adolygiad ôl-weithredol) ar gyfer ei mam, Mrs Y. Roedd y gŵyn hon yn ymwneud â Bwrdd Iechyd Prifysgol Abertawe Bro Morgannwg (ABMUHB) a Bwrdd Addysgu Iechyd Lleol Powys a oedd ar y pryd yn gyfrifol am Banel Adolygu Annibynnol (IRP) ar ran ABMUHB. Gwnaeth ABMUHB argymhelliad i Fwrdd Addysgu Iechyd Lleol Powys ynghylch y cyfnod y dylai Mrs Y fod yn gymwys i gael gofal ac wedyn gwnaeth Fwrdd Addysgu Iechyd Lleol Powys argymhelliad gwahanol a oedd yn lleihau'r cyfnod y byddai Mrs Y yn gymwys.

Wrth ymchwilio i'r gŵyn, canfu'r Ombwdsmon nad oedd y broses a ddilynwyd gan ABMUHB yn cydymffurfio â chanllaw perthnasol Llywodraeth Cymru ar Ofal Parhaus o dan y GIG. Roedd hyn yn cynnwys methiant ABMUHB i hysbysu'r teulu o'i benderfyniad ar yr adeg cyn atgyfeirio at Fwrdd Addysgu Iechyd Lleol Powys. Ni chafodd y teulu felly gyfle i dderbyn ad-daliad am y cyfnod rhannol a nodwyd gan ABMUHB.

Ers i'r Ombwdsmon fod yn gysylltiedig â'r achos adolygodd ABMUHB wedi adolygu ei weithredoedd a chytunodd ei fod wedi gweithredu y tu allan i'r canllaw perthnasol ac wedi derbyn y dylai fod wedi ymgynghori â Mrs X ynghylch yr argymhelliad cychwynnol ar ad-daliad rhannol. Rhoddodd y Bwrdd Iechyd hwn ei benderfyniad gwreiddiol gerbron Mrs X ac roedd y teulu'n hapus â'r dyfarniad hwn ac â'r lefel a awgrymwyd ar gyfer ad-daliad.

Credai'r Ombwdsmon felly y byddai'n briodol i roi'r gorau i'w ymchwiliad gan eu bod wedi cytuno ar setliad gwirfoddol boddhaol.

**Cyfeirnod yr achos 201101475 & 201101971**

### **Ebrill 2012 – Gofal Parhaus– Bwrdd Addysgu Iechyd Lleol Powys**

Cwynodd Mr A nad oedd Panel Adolygu Arbennig ('SRP'), sy'n cael ei reoli gan Fwrdd Addysgu Iechyd Lleol Powys ('y Bwrdd Iechyd'), wedi gwneud penderfyniad mewn modd priodol ar ei hawliad am ofal iechyd parhaus o dan y GIG. Honnodd nad oedd wedi ystyried y cyseiliau a bennwyd gan ddyfarniadau Coughlan a Grogan. Dywedodd nad oedd wedi rhannu'r holl dystiolaeth yr oedd ei benderfyniad yn seiliedig arni, ag ef. Awgrymodd nad oedd wedi ystyried yn briodol yr holl dystiolaeth oedd ar gael.

Ymchwiliodd yr Ombwdsmon i gŵyn Mr A. Edrychodd ar ymateb y Bwrdd Iechyd iddo a chymerodd gyngor gan un o'i Gynghorwyr Proffesiynol. Nid oedd yn fodlon, yn seiliedig ar y dystiolaeth oedd ar gael iddo, fod y SRP wedi gwneud ei benderfyniad, ynghylch hawliad Mr A, mewn modd priodol. Roedd yn arbennig o bryderus nad oedd Swyddog o'r Awdurdod Lleol yn bresennol yng ngwrandawriad y SRP o gofio natur hawliad Mr A. Roedd o'r farn hefyd bod esboniad y SPR am ei anghytundeb ag argymhelliad cymhwysedd y Bwrdd Iechyd Lleol yn annigonol. Felly gofynnodd i'r Bwrdd Iechyd a fyddai'n barod i setlo cwyn Mr A drwy drefnu SRP newydd i ystyried hawliad Mr A. Cytunodd y Bwrdd Iechyd i setlo cwyn Mr A yn y modd hwn. Daeth yr Ombwdsmon â'i ymchwiliad i gŵyn Mr A i ben o ganlyniad i'r setliad hwn.

**Cyfeirnod yr achos 201100819**

### **Ebrill 2012 – Gofal Parhaus – Bwrdd Addysgu Iechyd Lleol Powys**

Cwynodd Mr B am y Panel Adolygu Arbennig (mis Mawrth 2010) a fu'n ystyried y cais am gyllid ôl-weithredol Gofal Iechyd Parhaus o dan y GIG ("CHC") ar gyfer gofal ei ddiweddar fam (Mrs B). Bu'r Panel yn ystyried y cyfnod rhwng 11 Mawrth 1998 ac 8 Ionawr 2001 a daeth i'r casgliad nad oedd anghenion gofal Mrs B yn ateb y meini prawf am gyllid CHC. Dywedodd Mr B nad oedd y Panel wedi dangos dystiolaeth fod trafodaeth fanwl ar anghenion iechyd unigryw Mrs B wedi'i chynnal ac nad oedd y meini prawf wedi'u gweithredu'n gadarn, yn gywir nac o safbwynt anghenion penodol Mrs B. Hon oedd y drydedd gŵyn ar y mater. Cafodd y gŵyn gyntaf ei setlo gan y swyddfa hon ym mis Chwefror 2011 gan fod y Bwrdd Iechyd wedi cytuno i roi'r rhesymau llawn dros benderfyniad y Panel. Cafodd yr ail gŵyn ei setlo gan y swyddfa

hon fis Gorffennaf 2011 gan fod y Bwrdd Iechyd wedyn wedi cytuno i egluro penderfyniad y Panel gyda “chyfeiriad priodol at y meini prawf cymhwysedd a’r meysydd gofal”.

FE wnaeth yr Ombwdsmon gymharu’r adolygiad manwl (9 Awst 2011), y penderfyniad diwygiedig (25 Ionawr 2011) a phenderfyniad gwreiddiol y Panel (17 Mawrth 2010). Hefyd cafodd gyngor gan gynghorydd proffesiynol annibynnol. Daeth i’r casgliad nad oedd y Panel wedi rhoi rhesymau clir ac nad oedd ychwaith wedi dangos bod ystyriaeth fanwl wedi’i rhoi.

Trafododd yr achos â’r Bwrdd Iechyd a derbyniodd fy nghynnig i alw Panel newydd. Fe wnaeth felly dirwyn yr ymchwiliad i ben.

**Cyfeirnod yr achos 201103639**