

Ein cyf: PT/jm

Eich cyf:

Dyddiad: 9 Gorffennaf 2013

Gofynnwch James Merrifield
am:



01656 644 200



James.Merrifield@ombwdsmon-cymru.org.uk

Mr D Bryn Parry-Jones
Prif Weithredwr
Cyngor Sir Penfro
County Hall
Haverfordwest
Pembrokeshire
SA61 1TP

Annwyl Mr Parry-Jones

Llythyr Blynyddol 2012-2013

Yn sgil cyhoeddi fy Adroddiad Blynyddol yn ddiweddar, mae'n bleser gennyf amgáu'r Llythyr Blynyddol (2012-2013) ar gyfer Cyngor Sir Penfro.

Fel yr amlinellir yn fy Adroddiad Blynyddol, cynyddodd nifer y cwynion newydd i'm swyddfa 12% i'r hyn oedd yn 2011/12. Cwynion ynghylch iechyd yw'r cwynion mwyaf niferus o hyd a, bellach, maent i gyfrif am fwy na thraean o'r holl gwynion a ddaeth i law. Tai a chynllunio yw'r meysydd mwyaf wedi hynny o ran cwynion yn eu cylch er bod nifer y cwynion ynghylch cynllunio yn amlwg yn llai na'r rhai ynghylch tai, a hynny am y tro cyntaf ers i'r swyddfa ddod i fodolaeth (yn cyfrif am 16% a 12% o'r llwyth gwaith).

Wrth gyfeirio at berfformiad cyffredinol Cyngorau Sir/Bwrdeistrefol Sirol yng Nghymru, er y bu cynnydd o 35% yn nifer yr adroddiadau ymchwilio a gyhoeddwyd gan fy swyddfa yn ystod 2012/13 o'i gymharu â 2011/12, rwyf yn falch o nodi, er gwaethaf y cynnydd hwn, na fu cynnydd yn nifer gyfartalog yr adroddiadau 'wedi ei gadarnhau' a gyhoeddwyd yn erbyn Cyngorau Sir/Bwrdeistrefol Sirol. Er fy mod wedi cael achos i gyhoeddi nifer o Adroddiadau er Lles y Cyhoedd sy'n nodi pryderon a ffaeiddau - mae'r adroddiadau hyn i gyd wedi ymwneud â'r byrddau iechyd. Er gwaethaf hyn, buaswn yn annog yr holl gyrrff yng Nghymru i ddarllen yr adroddiadau er mwyn dysgu unrhyw wersi cyffredinol sy'n briodol i'r gwasanaethau y maent yn eu rhoi.

Nodaf fod nifer gyfartalog yr 'Atebion Sydyn' a'r 'Setliadau Gwirfoddol' a gyflawnwyd gydag awdurdodau lleol yn is na'r nifer yn 2011/2012 - gostyngiad o bum achos i bedwar. Mae setliadau o'r fath yn ffordd effeithiol o ddatrys cwynion yn gynt heb fod rhaid cael ymchwiliad llawn. I'r perwyl hwn, mae crynodebau o atebion sydyn a

setliadau gwirfoddol i'w gweld yn fy nghyhoeddiad chwarterol, 'Coflyfr yr Ombwdsmon', os ydych yn dymuno manteisio i'r eithaf ar gyfleoedd i ddysgu gwersi o'r mathau hyn o achosion.

Fodd bynnag, siomedig yw gorfod nodi nad yw'r amser y mae cyrff cyhoeddus yng Nghymru yn ei gymryd i ymateb i geisiadau am wybodaeth gan fy swyddfa wedi gwella. Mae'n destun pryder i mi fod 45% o'r holl ymatebion wedi cymryd dros bum wythnos, gyda 28% o ymatebion yn cymryd dros 6 wythnos. Rwyf yn sylweddoli bod adnoddau wedi'u hystyngi i'r eithaf y dyddiau hyn, ond mae oedi o'r fath yn fy rhwystro rhag rhoi'r gwasanaeth y mae ganddynt yr hawl i'w ddisgwyl i achwynwyr. Rwyf yn annog yr holl gyrff cyhoeddus yng Nghymru i ailedrych ar eu perfformiad.

Yng nghyswllt eich Cyngor, mae cynnydd wedi bod yn nifer y cwynion a ddaeth i law yn fy swyddfa i o gymharu â 2011/12. Mae'r ffigurau yn dangos, er bod nifer y cwynion oedd yn ymwneud â 'Cynllunio a Rheoli Adeiladu' wedi haneru, mae cynnydd mawr wedi bod yn nifer y cwynion oedd yn ymwneud â 'Gwasanaethau Cymdeithasol i Oedolion'. Mae canlyniadau'r cwynion yn dangos bod fy swyddfa wedi cael nifer fawr o gwynion 'cynamserol', ac y cafwyd hefyd fwy o setliadau gwirfoddol ac atebion sydyn na'r cyfartaledd. Roedd nifer yr adroddiadau a gafodd eu 'cadarnhau' hefyd yn uwch na'r cyfartaledd. Serch hynny, braf yw nodi bod hanner yr ymatebion a dderbyniwyd gan fy swyddfa i wedi dod i law o fewn pedair wythnos i'r dyddiad y gofynnwyd amdanynt.

Fel gydag ymarferion blaenorol, bydd copi o'r llythyr hwn yn cael ei gyhoeddi ar fy ngwefan. At hyn, os credwch ei fod yn fuddiol, buaswn yn falch o gwrdd â chi er mwyn trafod cynnwys y llythyr hwn a gwaith fy swyddfa.

Yn gywir,

Peter Tyndall
Ombwdsmon

Atodiad

Nodiadau Eglurhaol

Mae adran A yn cymharu nifer y cwynion a dderbyniodd fy swyddfa yn erbyn y Cyngor yn 2012-2013 â'r cyfartaledd ar gyfer awdurdodau lleol (wedi'u haddasu ar gyfer dosbarthiad y boblogaeth¹) yn ystod yr un cyfnod.

Mae adran B yn rhoi dadansoddiad o nifer y cwynion ynghylch y Cyngor a dderbyniodd fy swyddfa yn 2012/2013. Mae adran C yn cymharu nifer y cwynion yn erbyn y Cyngor a dderbyniodd fy swyddfa yn 2012-2013 â'r cyfartaledd ar gyfer awdurdodau lleol yn ystod y cyfnod hwn. Dadansoddir y ffigyrau'n ôl categorïau pwnc.

Mae adran D yn nodi nifer y cwynion yn erbyn y Cyngor yr ymchwiliodd fy swyddfa iddynt yn 2012-2013. Mae adran E yn cymharu nifer y cwynion yn erbyn y Cyngor yr ymchwiliwyd iddynt â'r cyfartaledd ar gyfer awdurdodau lleol (wedi'u haddasu ar gyfer dosbarthiad y boblogaeth) yn ystod yr un cyfnod.

Mae adran F yn cymharu canlyniadau'r cwynion i'r Cyngor yn 2012-2013, â chyfartaledd y canlyniadau (wedi'u haddasu ar gyfer dosbarthiad y boblogaeth) yn ystod yr un cyfnod. Cofnodir adroddiadau er Lles y Cyhoedd a gyhoeddir dan adran 16 Deddf Gwasanaethau Cyhoeddus Ombwdsmon (Cymru) 2005 fel 'Adran 16'.

Mae adran G yn cymharu amseroedd ymateb y Cyngor yn 2012-2013, ag amseroedd ymateb cyfartalog yr holl awdurdodau lleol a'r holl gyrff cyhoeddus yng Nghymru yn ystod yr un cyfnod. Mae'r graff hwn yn mesur yr amser rhwng y dyddiad y cyhoeddodd fy swyddfa lythyr 'dechrau ymchwiliad' a'r dyddiad y mae'n derbyn ymateb llawn gan y corff cyhoeddus i'r llythyr hwnnw.

Mae adran H yn rhoi dadansoddiad o'r holl gwynion ynghylch y Cod Ymddygiad a dderbyniwyd yn erbyn Cynghorwyr yn 2011-2012. Yn olaf, yn adran 'I', ceir crynodebau o'r holl adroddiadau a gyhoeddwyd yng nghyswllt y Cyngor yn 2012-2013.

Y Stoc Dai

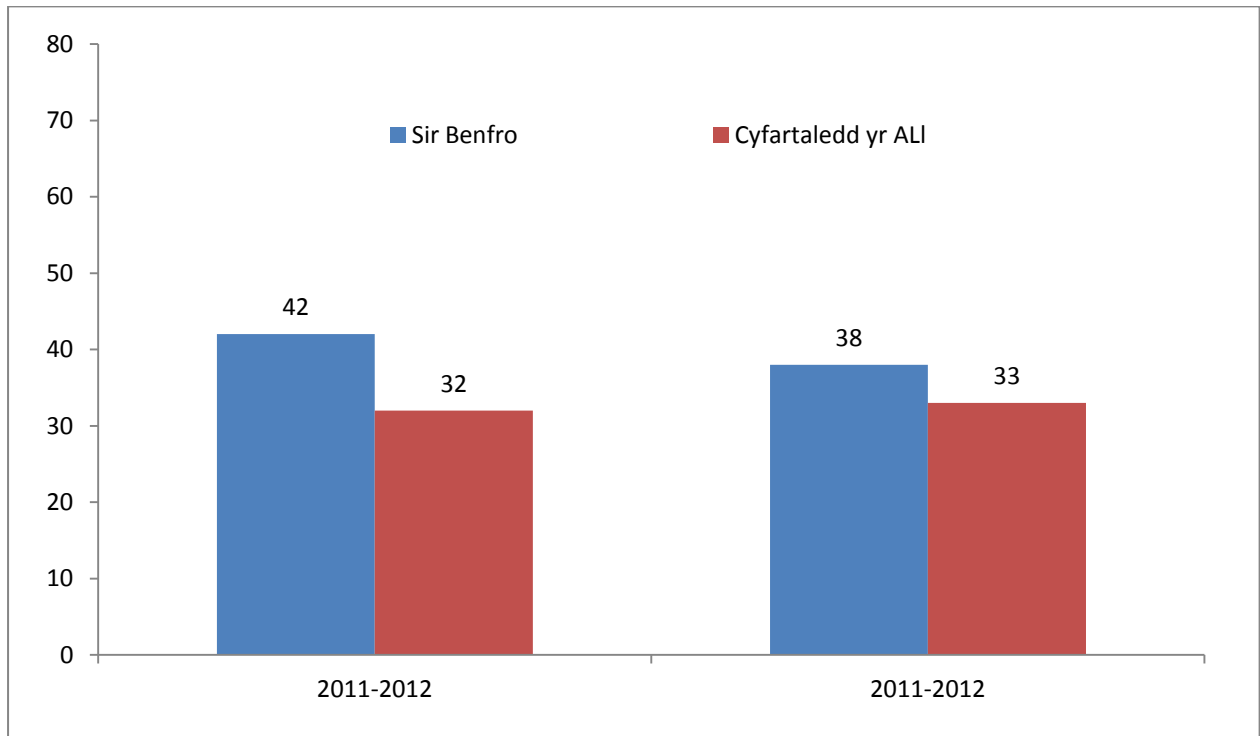
Fel gydag ymarferion cynt, nid yw ffigyrau 2012-2013 wedi'u haddasu i fwrw cyfrif o drosglwyddo'r stoc dai. Fodd bynnag, nodir ei bod yn debygol y bydd cyfran uwch o gwynion ynghylch tai pryd bynnag y bydd awdurdodau lleol wedi cadw eu stoc dai.

Adborth

Rydym yn croesawu adborth gennych am y wybodaeth amgaeedig, gan gynnwys syniadau am unrhyw wybodaeth i'w chynnwys mewn crynodebau blynyddol y dyfodol. Dylid anfon adborth neu ymholiadau at james.merrifield@ombudsman-wales.org.uk <<mailto:james.merrifield@ombudsman-wales.org.uk>>

¹ <http://www.ons.gov.uk/ons/publications/re-reference-tables.html?edition=tcm%3A77-262039>

A: Cymharu cwynion a ddaeth i law fy swyddfa gyda'r ffigur cyfartalog, wedi'u haddasu yn ôl dosbarthiad y boblogaeth

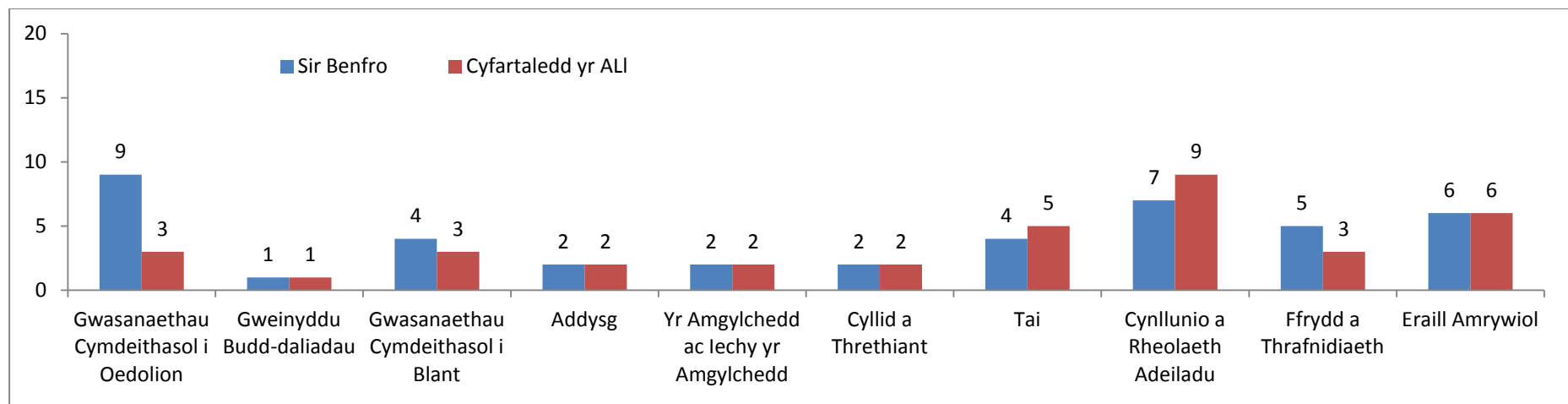


B: Cwynion a ddaeth i law fy swyddfa

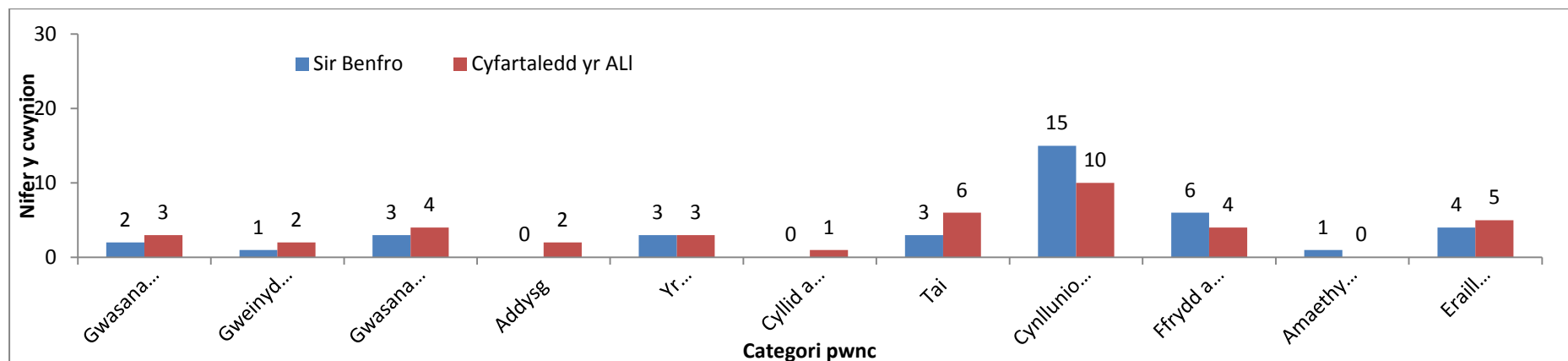
Pwnc	2012-2013	2011-2012
Gwasanaethau Cymdeithasol i Oedolion	9	2
Gweinyddu Budd-daliadau	1	
Gwasanaethau Cymdeithasol i Blant	4	1
Adnoddau Cymunedol ac Hamdden	0	3
Addysg	2	0
Yr Amgylchedd ac Iechyd yr Amgylchedd	2	3
Cyllid a Threthiant	2	0
Tai	4	3
Cynllunio a rheolaeth adeiladu	7	15
Ffyrdd a Thrafnidiaeth	5	6
Amaethyddiaeth a Physgodfeydd	0	1
Eraill Amrywiol	6	4
Cynfanswm	42	38

C: Cymharu cwynion yn ôl categori testun gyda'r ffigur cyfartalog ar gyfer awdurdodau lleol

2012-2013



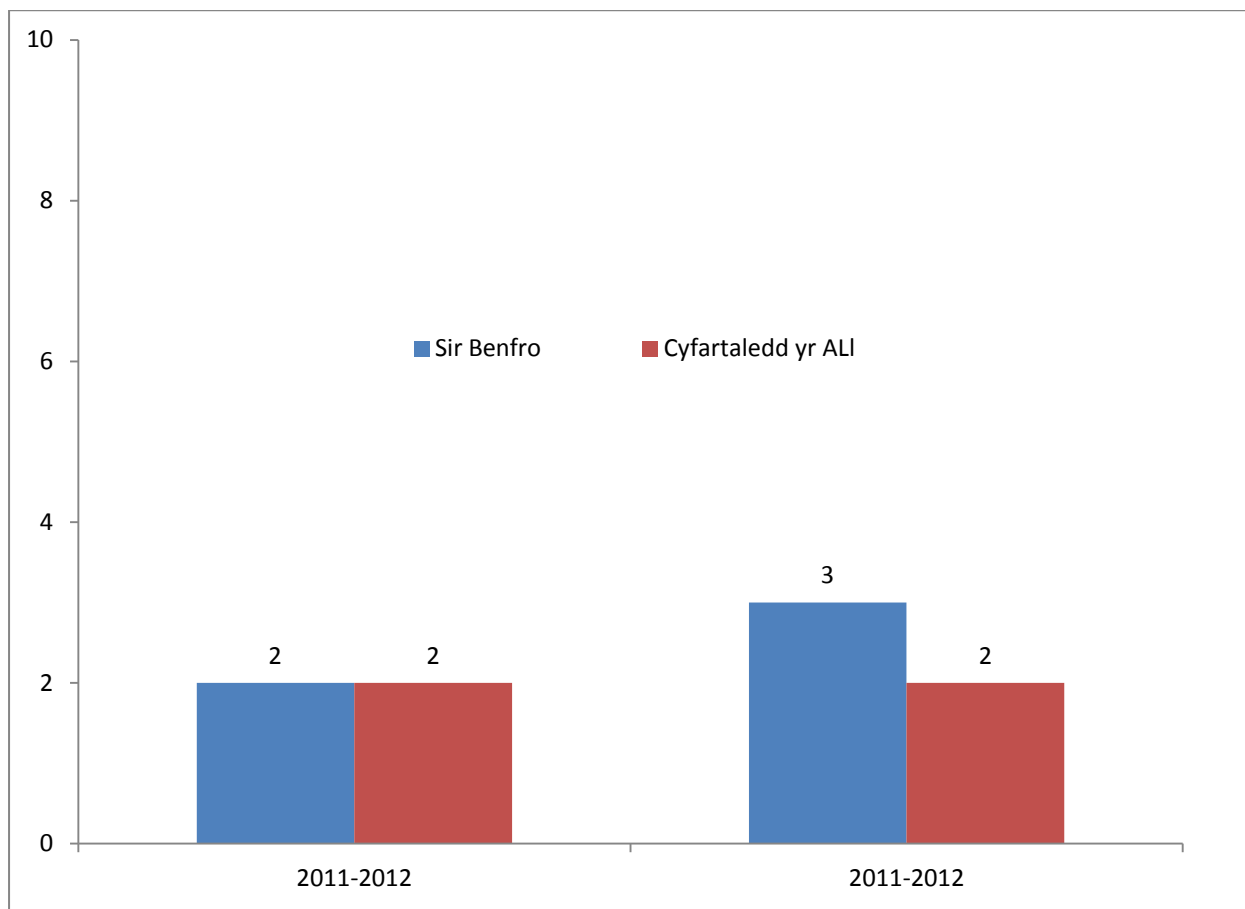
2011-2012



D: Cwynion yr aeth fy swyddfa â hwy ymlaen i ymchwiliad

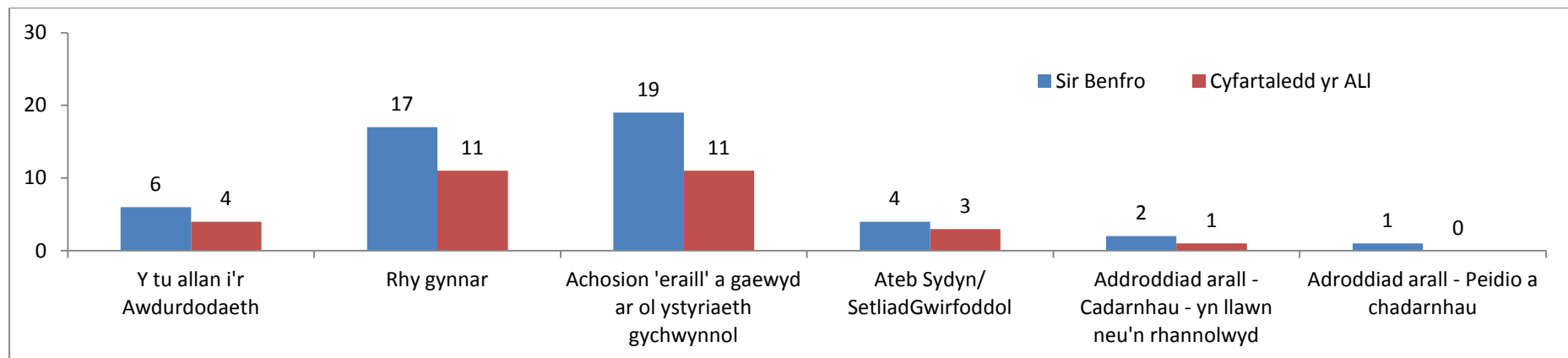
	2012-2013	2011-2012
Nifer y cwynion yr aethpwyd â hwy i ymchwiliad	2	3

E: Cymharu'r cwynion y bu i'm swyddfa ymchwilio iddynt gyda'r ffigur cyfartalog, wedi'u haddasu yn ôl dosbarthiad y boblogaeth

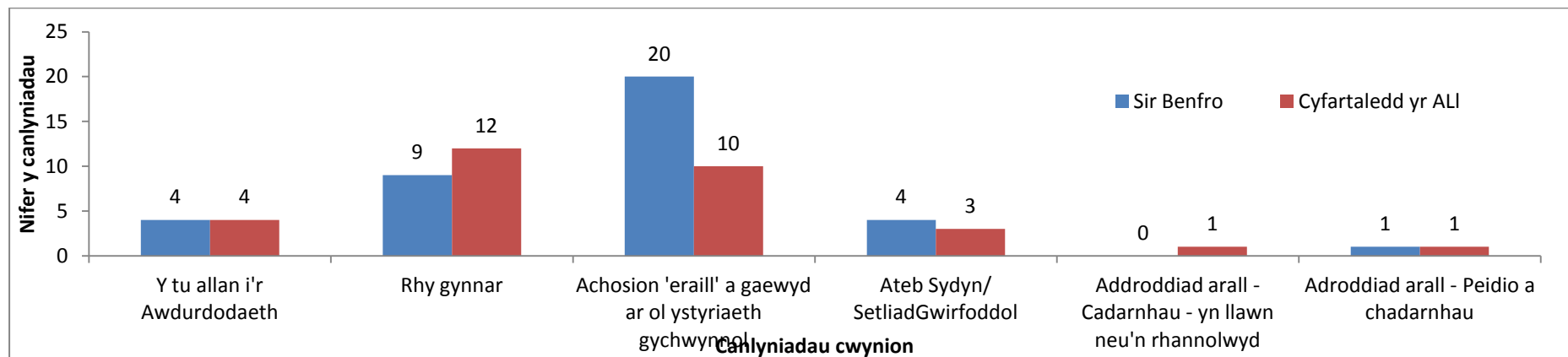


F: Cymharu canlyniadau cwynion gyda'r canlyniadau cyfartalog, wedi'u haddasu yn ôl dosbarthiad y boblogaeth

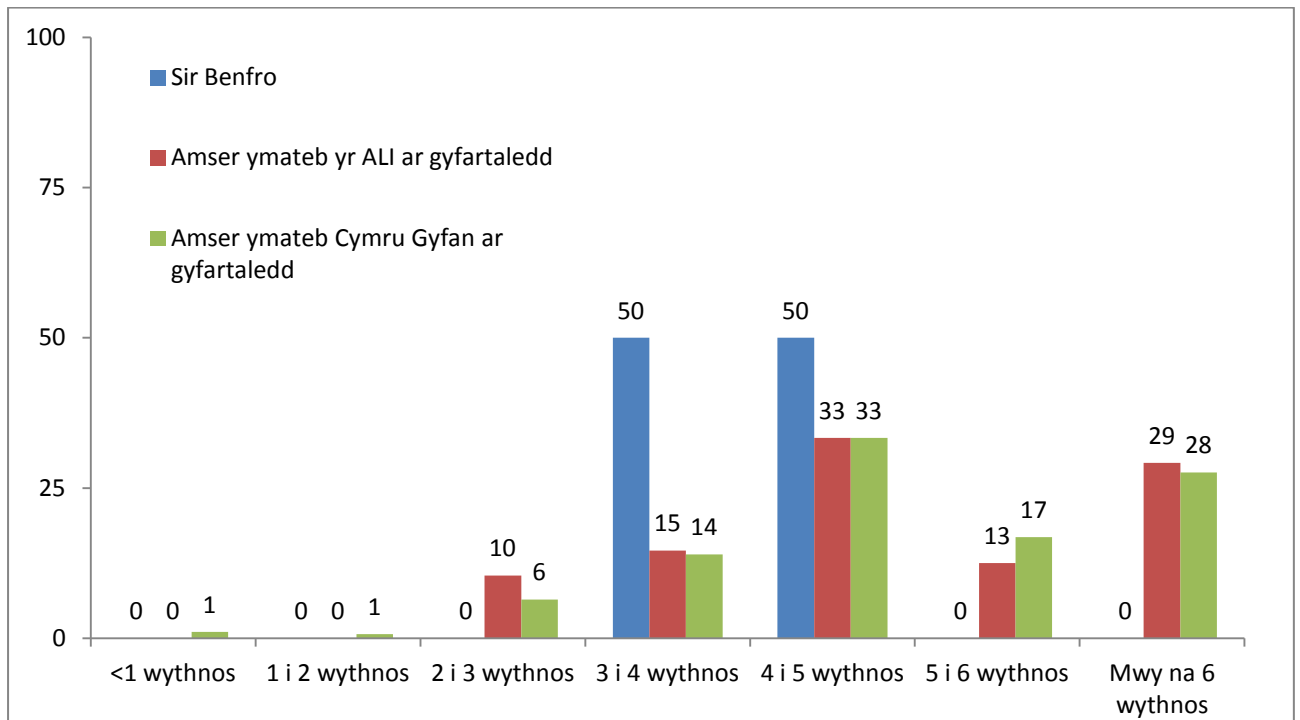
2012-2013



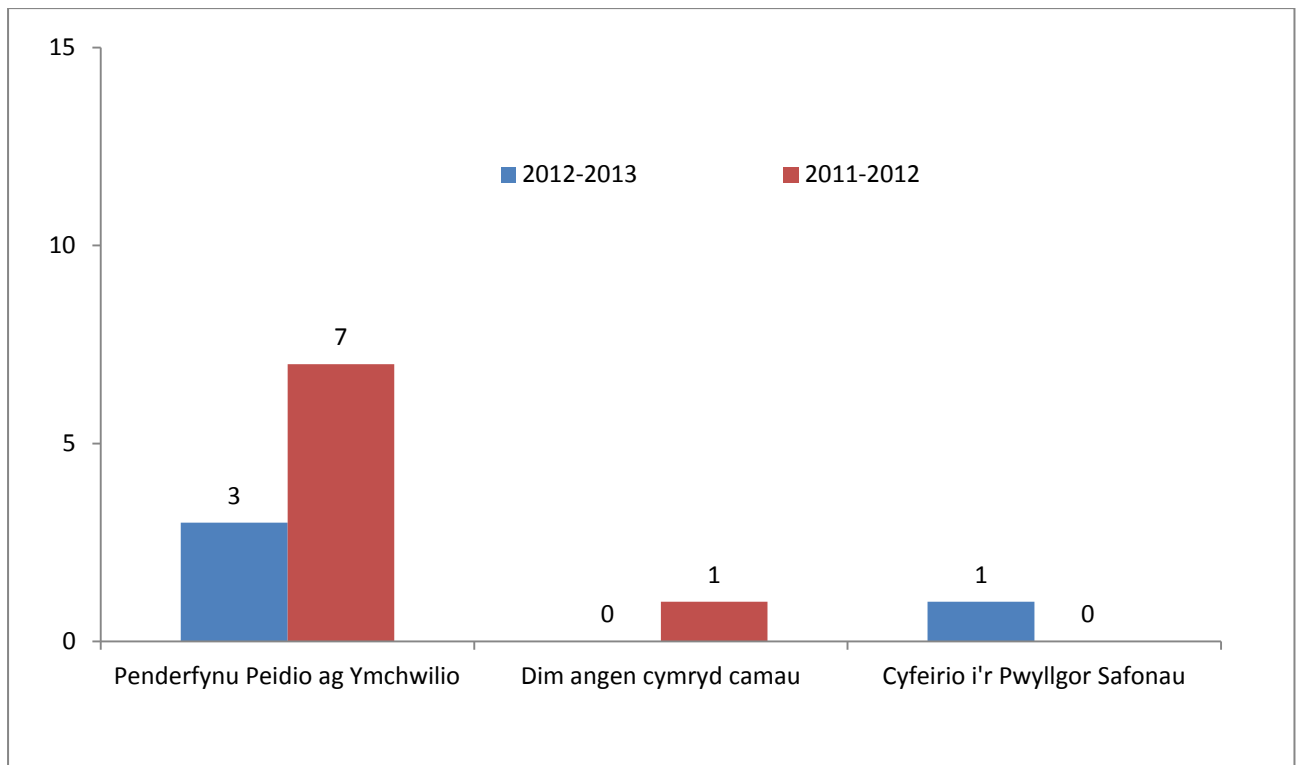
2011-2012



G: Cymharu amseroedd Sir Penfro ar gyfer ymateb i geisiadau am wybodaeth ag amseroedd ymateb yr holl ALI a Chymru Gyfan ar gyfartaledd, 2012-2013 (%)



H: Cwynion y Cod Ymddygiad



I: Crynodebau'r adroddiadau

Addysg

Ni Chadarnhawyd

Gorffennaf 2012 – Gwahardd o'r Ysgol – Cyngor Sir Benfro

Cwynodd Mr R na wnaeth y Cyngor ddarparu addysg llawn amser arall i'w fab, N, ar ôl iddo gael ei wahardd yn barhaol o'r ysgol am yr eildro. Cwynodd Mr R mai'r unig ddarpariaeth a gynigiwyd oedd gwersi dysgu ar dri bore'r wythnos, a oedd yn syrthio'n brin o ymrwymïadau cyfreithiol y Cyngor.

Darganfu'r Ombwdsmon fod y Cyngor wedi ceisio trefnu addysg llawn amser drwy ymgynghori gyda Mr R, er bod y ffaith i N gael ei wahardd yn barhaol am yr eildro'n golygu nad oedd yn rhaid i'r Cyngor ystyried dewis cyntaf Mr R. Darganfu'r Ombwdsmon, er na dderbyniodd N addysg llawn amser am gyfnod o 29 diwrnod ysgol, fod hyn oherwydd amryw o wahanol amgylchiadau, gan gynnwys yr amser a gymrodd Mr R i ystyried yr opsiynau, gwyliau'r ysgol a gwyliau teuluol a bod angen gwneud trefniadau arbennig i gwrdd ag anghenion addysgol ac ymddygiad N. Ar y cyfan, ni chredai'r Ombwdsmon fod y Cyngor wedi ymddwyn yn afresymol a'i fod wedi ystyried y canllawiau perthnasol a'r opsiynau oedd orau gan Mr R. Felly ni dderbyniodd yr Ombwdsmon y gŵyn.

Achos rhif 201200341

Yr Amgylchedd ac Iechyd yr Amgylchedd

Atebion Cyflym a Setliadau Gwirfoddol

Medi 2012 – Arall – Cyngor Sir Penfro

Roedd Mr L, tenant y Cyngor, wedi gwneud cwyn bod planhigyn clymog Japan yn ymledu i'w ardd o eiddo preifat cyfagos. Bu i'm swyddfa siarad â'r Cyngor, a gytunodd y byddai swyddog yn rhoi gwybod i'r tîm Cynnal a Chadw am y mater a threfnu ymweliad.

Achos rhif 201202294

Cynllunio a Rheoli Adeiladu

Cadarnhawyd

Chwefror 2013 – Ymdrin â chais cynllunio – Cyngor Sir Penfro

Cwynodd yr achwynydd am y penderfyniad i ganiatáu “lagŵn slyri” ar fferm ger ei eiddo, a chaniatáu ôl-gais ar gyfer adeiladau fferm anawdurdodedig. Dywedodd nad oedd y Cyngor wedi rhoi digon o ystyriaeth i effeithiau andwyol y datblygiad, yn fwyaf penodol y lagŵn slyri, ar ei amwynderau.

Canfu'r Ombwdsmon fod gwallau yn y modd yr ymdriniodd y Cyngor â'r cais am y lagŵn slyri, gan gynnwys ei fethiant i ganfod yr adeiladau anawdurdodedig a methiant i sicrhau bod sylwadau ar y datblygiad wedi'u cofnodi ar y ffeil. Roedd o'r farn bod y cofnodion ar y ffeil yn annigonol, gan olygu nad oedd eglurder yn y ffordd yr oedd y Cyngor wedi categorio'r datblygiad i ddibenion effeithiau ar yr amgylchedd.

Canfu'r Ombwdsmon hefyd fod yr wybodaeth a gyflwynwyd gyda'r cais ar gyfer cadw'r adeiladau amaethyddol yn annigonol, ac ymddengys fod diffyg craffu manwl ar y cais, fel yr amlygwyd gan y diffyg gwybodaeth yn y ffeil.

Argymhellodd yr Ombwdsmon y dylai'r Cyngor adolygu ei weithdrefnau a'i drefniadau cadw cofnodion, yn ogystal ag ymddiheuro i Mrs A a thalu £1000 iddi i gydnabod y trallod roedd wedi'i ddiodeff a'r amser a'r drafferth yr aeth iddo i wneud ei chŵyn. Derbyniodd y Cyngor argymhellion yr Ombwdsmon.

Achos rhif 201102655

Ebrill 2012 – Materion cynllunio eraill – Cyngor Sir Penfro

Cwynodd Mr G, ar ran corff sy'n gwarchod moch daear yn y Sir, nad oedd y Cyngor wedi gorfodi amodi cynllunio i ddiogelu cynefin moch daear ar ddatblygiad tai newydd. Mae'r amod yn datgan bod yn rhaid cynnal arolwg o foch daear ar y safle cyn dechrau ar y gwaith ac amlinellu mesurau i ddiogelu eu cynefin.

Cadarnhaodd yr Ombwdsmon y gŵyn. Canfu fod y Cyngor wedi oedi cyn cymryd camau gorfodi. Yn dilyn cwynion bod mesurau rheoli cynllunio wedi'u torri aeth y Cyngor ati i fygwth rhoi Hysbysiad Torri Amodau ym mis Gorffennaf 2008 ond ni weithredwyd ar hyn. Nid oedd cofnod o'r rhesymau ar ffeil, ac roedd hyn yn arfer gwael. Hefyd, nid oedd dim tystiolaeth o unrhyw drafodaethau â'r datblygwr i gynhyrchu'r cynllun yn gysylltiedig â chais diwygiedig, yn ôl yr hyn a honnwyd gan y Cyngor. Yn y diwedd ysgrifennodd y Cyngor lythyr ffurfiol at y datblygwr ddiwedd 2011 yn dilyn y gŵyn i'r swyddfa hon a chynhyrchwyd adroddiad moch daear a chynllun ym mis Mawrth 2012. Roedd yr Ombwdsmon hefyd yn feirniadol o'r Cyngor am gollu ei ffeil gynllunio ac am yr oedi cyn delio â gohebiaeth Mr G a'i Aelod Cynulliad. Cytunodd y Cyngor i ymddiheuro i Mr G am y diffygion a ganfuwyd ac i dalu £250 iddo am ei amser a'i drafferth.

Cyfeirnod yr achos 201101470

Atebion Cyflym a Setliadau Gwirfoddol

Chwefror 2013 – Datblygiad diawdurdod – Cyngor Sir Penfro

Cwynodd Mr C am nad oedd y camau a addawyd gan y Cyngor wedi datrys problem y dŵr / clai sy'n llifo yn y lôn fach ger eiddo ei dad. Roedd yn poeni bod y mater yn cael ei anwybyddu. Cysylltodd fy swyddfa â'r Cyngor, a gadarnhaodd bod gwaith dros dro wedi'i wneud gan y clwb pêl droed i roi sylw i'r broblem, ond nad oedd wedi ei datrys y sefyllfa'n foddhaol. Dywedodd y Cyngor ei fod wedi ymweld â'r safle'n ddiweddar ac y bydd yn cysylltu â'r clwb pêl droed i ofyn iddo gymryd camau pellach i ddatrys y broblem. Cytunodd y Cyngor i gysylltu â Mr C i roi'r wybodaeth ddiweddaraf iddo ar y mater.

Achos rhif 201204431