

Ein cyf: NB/LG/MM



lucy.geen@ombudsman-wales.org.uk

matthew.aplin@ombudsman-wales.org.uk

28 Gorfennaf 2016

Anfonwyd drwy e-bost

Annwyl Mr Matthews

Llythyr Blynyddol 2015/16

Yn dilyn cyhoeddi fy Adroddiad Blynyddol yn ddiweddar, mae'n bleser gennyf gyflwyno'r Llythyr Blynyddol (2015/16) i chi ar gyfer **Cyngor Sir Fynwy**.

Ar y cyfan, mae baich achosion fy swyddfa wedi cynyddu 4% eleni, ond rwy'n falch o ddweud bod nifer y cwynion cyrff cyhoeddus wedi gostwng yr un maint hefyd; dyma'r eildro yn unig mewn degawd i hyn ddigwydd. Ond, gyda siom, y GIG yng Nghymru oedd yr unig sector yn fy awdurdodaeth a welodd gynnydd yn nifer y cwynion, sy'n cyfrif erbyn hyn am dros dreian o gyfanswm y cwynion corff cyhoeddus. Mae hyn yn gynnydd o 51% dros y pum mlynedd diwethaf.

Yn ystod 2015/16 cawsom 906 o gwynion yn erbyn awdurdodau lleol, sy'n is na'r 938 a gafwyd y flwyddyn flaenorol.

Wrth gyfeirio at ganlyniadau, gwelwyd cynnydd mawr yn nifer y datrysiadau cynnar a setliadau gwirfoddol a gafwyd gydag awdurdodau lleol mewn 81 o achosion yn 2015/16 o'i gymharu â 58 yn 2014/15. Rwyf wedi ymroi i sicrhau, lle y bo'n bosibl, y bydd cyrff o bob sector yn datrys cwynion cyn gynted ag y bo'n bosibl ac mor effeithiol â phosibl, ac felly rwyf yn hapus â'r ystadegau hyn.

Dim ond un adroddiad budd y cyhoedd y mae fy swyddfa wedi'i gyhoeddi yn erbyn awdurdod lleol yn ystod y flwyddyn a fu – yr un fath â 2014/15. Roedd hyn yn ymwneud â methiannau ynghylch methiant cyngor i fynd ati'n briodol i ystyried, asesu a chanfod anghenion addysgol arbennig disgybl mewn ysgol gynradd.

Ar draws yr holl gyrff cyhoeddus, ar ôl iechyd (36%), yr ail faes sy'n denu'r nifer fwyaf o gwynion yw tai (13%), ac wedyn Cynllunio a Rheoli Adeiladu (10%), a Gwasanaethau Cymdeithasol (9%).

Gwelwyd cynnydd o 19% yn nifer y cwynion yn ymwneud â'r Cod Ymddygiad o'i gymharu â 2014/15 (274 yn 2015/16 yn erbyn 231). Mae'n siom gweld y cynnydd hwn, er bod hyn bron yn gyfan gwbl wedi'i briodoli i gynghorau cymuned lle gwelwyd cynnydd o 49%.

Y llynedd cyflwynais brawf lles y cyhoedd ar gyfer cwynion yn ymwneud â'r cod ymddygiad, ac rwy'n falch o ddweud bod hyn wedi helpu fy swyddfa i ddelio â'r cwynion hyn yn effeithiol.

Rwyf yn gwbl ymwybodol ein bod yn y cyfnod sy'n arwain at etholiadau lleol a bod cynnydd i'w weld, yn hanesyddol, yn nifer y cwynion yn ymwneud â'r Cod Ymddygiad yn erbyn aelodau awdurdodau lleol. Rwyf wedi siarad o'r blaen am gwynion blinderus a byddwn yn cael fy siomi'n fawr pe byddwn yn gweld cynnydd yn nifer y cwynion am faterion dibwys yn ystod y 12 mis nesaf pan mae fy swyddfa'n delio â materion o bryder go iawn ar draws y gwasanaethau cyhoeddus yn fy awdurdodaeth.

Yn fwy cyffredinol, mae fy swyddfa'n gweithio mewn sawl ffordd i "wyrddroi'r duedd" o gwyno yn erbyn cefndir o gyni ariannol a phoblogaeth sy'n mynd yn hŷn.

Yn ystod y flwyddyn a fu, cyflwynais newidiadau staffio yn fy swyddfa. Un o'r newidiadau allweddol yn eu plith oedd sicrhau gwell swyddogaethau i sawl aelod o staff ymchwilio a oedd yn cynnwys dyletswyddau 'swyddog gwelliant'. Mae hyn yn rhoi mwy o bwyslais ar arfer gorau, datblygiad diwylliannol y gorfforaeth, a dod â chylchoedd o wasanaethu gwael i ben. Er ei bod hi'n dal yn ddyddiau cynnar o ran y trefniadau newydd, mae'r cynnydd sydd wedi'i wneud wedi fy mhlesio'n fawr iawn.

Er bod parch mawr gartref a thramor i'r cynllun ombwdsmon yng Nghymru, rwy'n teimlo'n gryf y dylem sicrhau ei fod yn addas ar gyfer y dyfodol ac yn canolbwyntio ar y dinesydd..

Rwy'n falch dros ben bod Pwyllgor Cyllid Cynulliad Cenedlaethol Cymru wedi cytuno i gynnal ymchwiliad i bwerau Ombwdsmon Gwasanaethau Cyhoeddus Cymru, a bod Bil drafft Ombwdsmon Gwasanaethau Cyhoeddus Cymru (Cymru) wedi deillio o hyn. Rwy'n awyddus yn awr i weld y Pumed Cynulliad yn bwrw ymlaen â'r bil hwn a'i gyflwyno fel deddfwriaeth cyn gynted ag y bo hynny'n bosibl yn ymarferol.

Isod, mae'r daflen ffeithiau'n rhoi dadansoddiad o'r data am gwynion sy'n ymwneud â'ch awdurdod lleol ynghyd â nodiadau esboniadol.

Mae'r ohebiaeth hon wedi cael ei hanfon at Arweinydd y Cyngor i'w hystyried gan y cabinet. Hefyd, byddaf yn anfon copi i'r swyddog cyswllt yn eich sefydliad gan bwysleisio eto bwysigrwydd y rôl hon. Yn olaf, bydd copi o'r holl lythyrau blynyddol yn cael eu cyhoeddi ar fy ngwefan.

Yn gywir

A handwritten signature in black ink, appearing to read 'Nick Bennett', with a large, sweeping flourish at the end.

Nick Bennett

Ombwdsmon

Taflen ffeithiau

Mewn perthynas â'ch awdurdod lleol, gwelwyd cynnydd yn nifer y cwynion a gyrhaeddodd fy swyddfa, gyda 27 cwyn yn 2015/16 o'i gymharu â 19 yn 2014/15. O'r 27 cwyn hynny, roedd y rhan fwyaf yn ymwneud â chynllunio a rheoli adeiladu (12), wedyn Gwasanaethau Cymdeithasol i Blant (6), ac wedyn Ffyrdd a Thrafnidiaeth (4). Dim ond un gŵyn yr ymchwiliwyd iddi. Cafwyd chwe chŵyn i gyd yn ymwneud â'r Cod Ymddygiad yn erbyn aelodau Cyngor Sir Fynwy, tri yn fwy ers 2014/15.

A) Cymharu cwynion a gyrhaeddodd fy swyddfa â chyfartaledd, wedi'i addasu ar gyfer dosbarthiad y boblogaeth

Cafodd fy swyddfa **27** o gwynion i gyd yn erbyn **Cyngor Sir Fynwy** yn ystod 2015-16 o'i gymharu â chyfartaledd o **27** ar gyfer awdurdodau lleol.

B) Cymharu cwynion yn ôl categori pwnc â chyfartaledd awdurdod lleol

Pwnc	2015/16 Sir Fynwy	2015/16 Cyfartaledd Awdurdod Lleol
Gwasanaethau Cymdeithasol Oedolion	1	3
Gweinyddu Budd-daliadau	0	1
Gwasanaethau Cymdeithasol Plant	6	5
Cyfleusterau cymunedol, adloniant a hamdden	0	1
Delio â chwynion	0	2
Addysg	1	2
Yr Amgylchedd ac Iechyd yr Amgylchedd	1	4
Cyllid a Threth	0	2
Iechyd	0	0
Tai	0	5
Cynllunio a rheoli adeiladu	12	9
Ffyrdd a Thrafnidiaeth	4	3
Amaethyddiaeth a Physgodfeydd	0	0
Darparwyr Gofal Annibynnol	0	0
Eraill Amrywiol	2	3
Cyfanswm	27	40

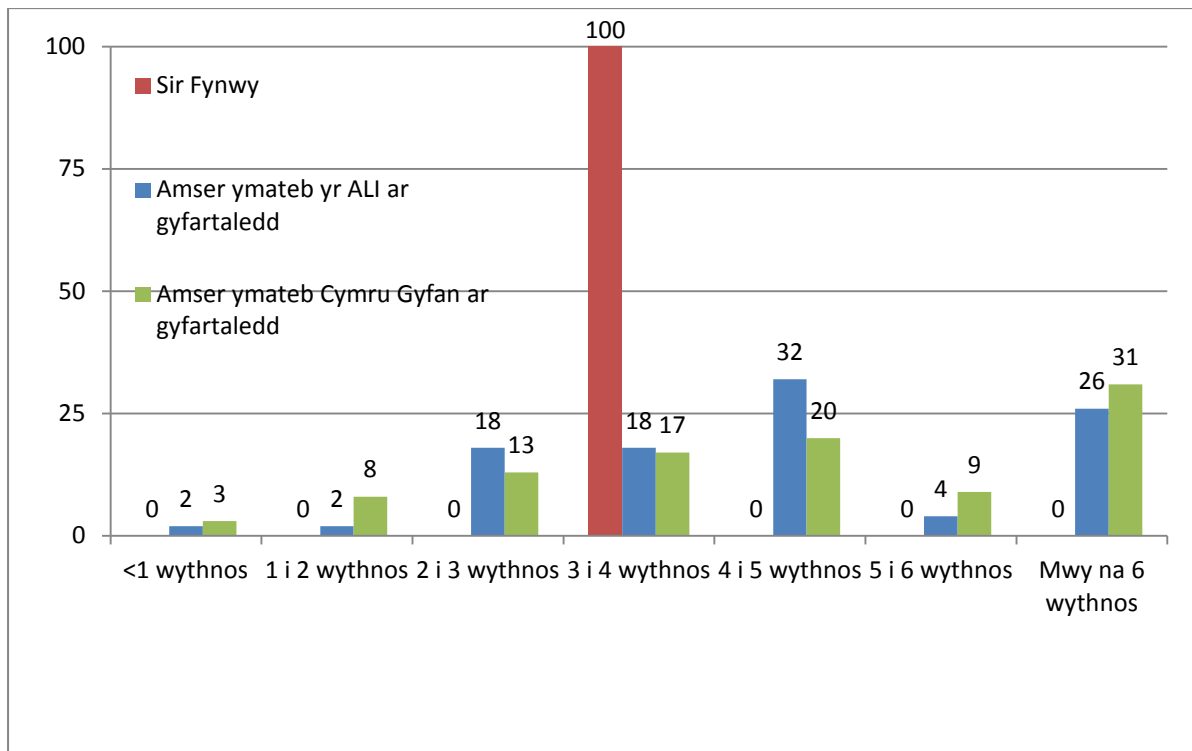
C) Cwynion yr ymchwiliwyd iddynt gan fy swyddfa

	2015/16 Sir Fynwy	2015/16 Cyfartaledd Awdurdod Lleol
Nifer y cwynion yr ymchwiliwyd iddynt	1	2

D) Cymharu canlyniadau cwynion â chanlyniadau cyfartalog, wedi'u haddasu ar gyfer dosbarthiad y boblogaeth

Canlyniadau Cwynion	2015/16 Sir Fynwy	2015/16 Cyfartaledd awdurdod lleol
Tu hwnt i awdurdodaeth	7	4
Cynamserol	7	9
Achosion 'eraill' wedi'u cau ar ôl ystyriaeth gychwynnol	9	11
Terfynwyd yr ymchwiliad	0	0
Ateb cyflym / Setliad gwirfoddol	0	2
Adran 16 – Wedi'i gadarnhau – yn gyfan gwbl neu'n rhannol	0	0
Adroddiad arall – Wedi'i gadarnhau - yn gyfan gwbl neu'n rhannol	1	1
Adroddiad arall – heb ei gadarnhau	0	0
Tynnwyd yn ôl	0	0

E) Cymharu amseroedd ymateb i geisiadau am wybodaeth â chyfartaledd Awdurdod Lleol ac amseroedd ymateb cyfartalog Cymru Gyfan, 2015/16 (%)



F) Cwynion yn ymwneud â'r Cod Ymddygiad

Cafwyd naw cwyn i gyd yn ymwneud â'r cod ymddygiad yn erbyn aelodau **Cyngor Sir Fynwy** yn ystod 2015-16. Mewn pedwar achos penderfynwyd peidio ag ymchwilio. Mewn un achos nid oedd dystiolaeth o dorri unrhyw amodau, ac mewn un achos arall barnwyd nad oedd angen gweithredu.

G) Crynodebau

Coflyfr 21

201408420

Coflyfr 22

Dim crynodebau

Coflyfr 23

Dim crynodebau

Coflyfr 24

Dim crynodebau

Atodiad

Nodiadau esboniadol

Mae adran A yn cymharu nifer y cwynion yn erbyn y Cyngor a gyrhaeddodd fy swyddfa yn ystod 2015/16, â'r cyfartaledd ar gyfer Awdurdodau Lleol (wedi'i addasu ar gyfer dosbarthiad y boblogaeth) yn ystod yr un cyfnod.

Mae adran B yn darparu dadansoddiad o nifer y cwynion am y Cyngor a gyrhaeddodd fy swyddfa yn ystod 2015/16, â'r cyfartaledd ar gyfer yr Awdurdod Lleol yn ystod yr un cyfnod. Mae'r ffigurau wedi'u cyflwyno yn ôl categorïau pwnc.

Mae adran C yn darparu nifer y cwynion yn erbyn y Cyngor a oedd yn destun ymchwiliad gan fy swyddfa yn ystod 2015/16, â'r cyfartaledd ar gyfer Awdurdodau Lleol (wedi'i addasu ar gyfer dosbarthiad y boblogaeth) yn ystod yr un cyfnod.

Mae adran D yn cymharu canlyniadau'r cwynion ar gyfer y Cyngor yn ystod 2015/16, â'r canlyniadau ar gyfartaledd (wedi'u haddasu ar gyfer dosbarthiad poblogaeth) yn ystod yr un cyfnod. Gelwir adroddiadau Budd y Cyhoedd a gyhoeddir o dan adran 16 o Ddeddf Ombwdsmon Gwasanaethau Cyhoeddus (Cymru) 2005 yn adroddiadau 'Adran 16'.

Mae Adran E yn cymharu amseroedd ymateb y Cyngor yn ystod 2015/16 â chyfartaledd yr amseroedd ymateb ar gyfer pob Awdurdod Lleol, a phob corff cyhoeddus yng Nghymru yn ystod yr un cyfnod. Mae'r graff yn mesur yr amser rhwng y dyddiad yr oedd fy swyddfa wedi anfon llythyr 'cychwyn ymchwiliad', a'r dyddiad yr oedd fy swyddfa wedi derbyn ymateb llawn i'r llythyr hwnnw gan y corff cyhoeddus.

Mae Adran F yn darparu dadansoddiad o'r holl gwynion Cod Ymddygiad a dderbyniwyd yn erbyn Cyngorwyr yn ystod 2015/16.

Yn olaf, mae adran G yn cynnwys y crynodebau sy'n ymwneud â'r Cyngor sy'n ymddangos yng Nghoflyfr yr Ombwdsmon yn ystod 2015/16.

Adborth

Rydym yn croesawu eich adborth ar y wybodaeth amgaeedig, gan gynnwys awgrymiadau am unrhyw wybodaeth i'w chynnwys yng nghrynodebau blynyddol y dyfodol. Dylid anfon unrhyw adborth neu ymholiadau at lucy.geen@ombudsman-wales.org.uk neu matthew.aplin@ombudsman-wales.org.uk