

Ein cyf: PT/jm

Gofynnwch James Merrifield  
am:

Eich cyf:



01656 644 200

Dyddiad: 9 Gorffennaf 2013



[James.Merrifield@ombwdsmon-cymru.org.uk](mailto:James.Merrifield@ombwdsmon-cymru.org.uk)

Mr Mark James  
Prif Weithredwr  
Cyngor Sir Caerfyrddin  
County Hall  
Carmarthen  
SA31 1JP

Annwyl Mr James

### **Llythyr Blynyddol 2012-2013**

Yn sgil cyhoeddi fy Adroddiad Blynyddol yn ddiweddar, mae'n bleser gennyf amgáu'r Llythyr Blynyddol (2012-2013) ar gyfer Cyngor Sir Caerfyrddin.

Fel yr amlinellir yn fy Adroddiad Blynyddol, cynyddodd nifer y cwynion newydd i'm swyddfa 12% i'r hyn oedd yn 2011/12. Cwynion ynghylch iechyd yw'r cwynion mwyaf niferus o hyd a, bellach, maent i gyfrif am fwy na thraean o'r holl gwynion a ddaeth i law. Tai a chynllunio yw'r meysydd mwyaf wedi hynny o ran cwynion yn eu cylch er bod nifer y cwynion ynghylch cynllunio yn amlwg yn llai na'r rhai ynghylch tai, a hynny am y tro cyntaf ers i'r swyddfa ddod i fodolaeth (yn cyfrif am 16% a 12% o'r llwyth gwaith).

Wrth gyfeirio at berfformiad cyffredinol Cyngorau Sir/Bwrdeistrefol Sirol yng Nghymru, er y bu cynnydd o 35% yn nifer yr adroddiadau ymchwilio a gyhoeddwyd gan fy swyddfa yn ystod 2012/13 o'i gymharu â 2011/12, rwyf yn falch o nodi, er gwaethaf y cynnydd hwn, na fu cynnydd yn nifer gyfartalog yr adroddiadau 'wedi ei gadarnhau' a gyhoeddwyd yn erbyn Cyngorau Sir/Bwrdeistrefol Sirol. Er fy mod wedi cael achos i gyhoeddi nifer o Adroddiadau er Lles y Cyhoedd sy'n nodi pryderon a ffaelectedau - mae'r adroddiadau hyn i gyd wedi ymwneud â'r byrddau iechyd. Er gwaethaf hyn, buaswn yn annog yr holl gyrff yng Nghymru i ddarllen yr adroddiadau er mwyn dysgu unrhyw wersi cyffredinol sy'n briodol i'r gwasanaethau y maent yn eu rhoi.

Nodaf fod nifer gyfartalog yr 'Atebion Sydyn' a'r 'Setliadau Gwirfoddol' a gyflawnwyd gydag awdurdodau lleol yn is na'r nifer yn 2011/2012 - gostyngiad o bum achos i bedwar. Mae setliadau o'r fath yn ffordd effeithiol o ddatrys cwynion yn gynt heb fod rhaid cael ymchwiliad llawn. I'r perwyl hwn, mae crynodebau o atebion sydyn a setliadau gwirfoddol i'w gweld yn fy nghyhoeddiad chwarterol, 'Coflyfr yr

Ombwdsmon', os ydych yn dymuno manteisio i'r eithaf ar gyfleoedd i ddysgu gwersi o'r mathau hyn o achosion.

Fodd bynnag, siomedig yw gorfod nodi nad yw'r amser y mae cyrff cyhoeddus yng Nghymru yn ei gymryd i ymateb i geisiadau am wybodaeth gan fy swyddfa wedi gwella. Mae'n destun pryder i mi fod 45% o'r holl ymatebion wedi cymryd dros bum wythnos, gyda 28% o ymatebion yn cymryd dros 6 wythnos. Rwyf yn sylweddoli bod adnoddau wedi'u hystyngi i'r eithaf y dyddiau hyn, ond mae oedi o'r fath yn fy rhwystro rhag rhoi'r gwasanaeth y mae ganddynt yr hawl i'w ddisgwyl i achwynwyr. Rwyf yn annog yr holl gyrff cyhoeddus yng Nghymru i ailedrych ar eu perfformiad.

Gan gyfeirio at eich Cyngor, er bod nifer y cwynion a dderbyniodd fy swyddfa yn is na'r hyn oedd yn 2011/2012, mae'n parhau i fod yn uwch na'r cyfartaledd ar gyfer awdurdodau lleol. At hyn, mae nifer y cwynion yr ymchwiliwyd iddynt yn fwy na dwbl yr hyn oedd yn 2011/2012 ac mae nifer yr adroddiadau 'caniatáu' yn ddwbl y cyfartaledd ar gyfer awdurdodau lleol. Er hynny, nodaf nifer gymharol uchel yr atebion sydyn/setliadau gwirfoddol a dylid, hefyd, nodi fod amseroedd ymateb eich Cyngor yn cymharu'n ffafriol â chyrff eraill yng Nghymru.

Fel gydag ymarferion blaenorol, bydd copi o'r llythyr hwn yn cael ei gyhoeddi ar fy ngwefan. At hyn, os credwch ei fod yn fuddiol, buaswn yn falch o gwrdd â chi er mwyn trafod cynnwys y llythyr hwn a gwaith fy swyddfa.

Yn gywir,

Peter Tyndall  
Ombwdsmon

## **Atodiad**

### **Nodiadau Eglurhaol**

Mae adran A yn cymharu nifer y cwynion a dderbyniodd fy swyddfa yn erbyn y Cyngor yn 2012-2013 â'r cyfartaledd ar gyfer awdurdodau lleol (wedi'u haddasu ar gyfer dosbarthiad y boblogaeth<sup>1</sup>) yn ystod yr un cyfnod.

Mae adran B yn rhoi dadansoddiad o nifer y cwynion ynghylch y Cyngor a dderbyniodd fy swyddfa yn 2012/2013. Mae adran C yn cymharu nifer y cwynion yn erbyn y Cyngor a dderbyniodd fy swyddfa yn 2012-2013 â'r cyfartaledd ar gyfer awdurdodau lleol yn ystod y cyfnod hwn. Dadansoddir y ffigyrau'n ôl categorïau pwnc.

Mae adran D yn nodi nifer y cwynion yn erbyn y Cyngor yr ymchwiliodd fy swyddfa iddynt yn 2012-2013. Mae adran E yn cymharu nifer y cwynion yn erbyn y Cyngor yr ymchwiliwyd iddynt â'r cyfartaledd ar gyfer awdurdodau lleol (wedi'u haddasu ar gyfer dosbarthiad y boblogaeth) yn ystod yr un cyfnod.

Mae adran F yn cymharu canlyniadau'r cwynion i'r Cyngor yn 2012-2013, â chyfartaledd y canlyniadau (wedi'u haddasu ar gyfer dosbarthiad y boblogaeth) yn ystod yr un cyfnod. Cofnodir adroddiadau er Lles y Cyhoedd a gyhoeddir dan adran 16 Deddf Gwasanaethau Cyhoeddus Ombwdsmon (Cymru) 2005 fel 'Adran 16'.

Mae adran G yn cymharu amseroedd ymateb y Cyngor yn 2012-2013, ag amseroedd ymateb cyfartalog yr holl awdurdodau lleol a'r holl gyrff cyhoeddus yng Nghymru yn ystod yr un cyfnod. Mae'r graff hwn yn mesur yr amser rhwng y dyddiad y cyhoeddodd fy swyddfa lythyr 'dechrau ymchwiliad' a'r dyddiad y mae'n derbyn ymateb llawn gan y corff cyhoeddus i'r llythyr hwnnw.

Mae adran H yn rhoi dadansoddiad o'r holl gwynion ynghylch y Cod Ymddygiad a dderbyniwyd yn erbyn Cynghorwyr yn 2011-2012. Yn olaf, yn adran 'I', ceir crynodebau o'r holl adroddiadau a gyhoeddwyd yng nghyswllt y Cyngor yn 2012-2013.

### **Y Stoc Dai**

Fel gydag ymarferion cynt, nid yw ffigyrau 2012-2013 wedi'u haddasu i fwrw cyfrif o drosglwyddo'r stoc dai. Fodd bynnag, nodir ei bod yn debygol y bydd cyfran uwch o gwynion ynghylch tai pryd bynnag y bydd awdurdodau lleol wedi cadw eu stoc dai.

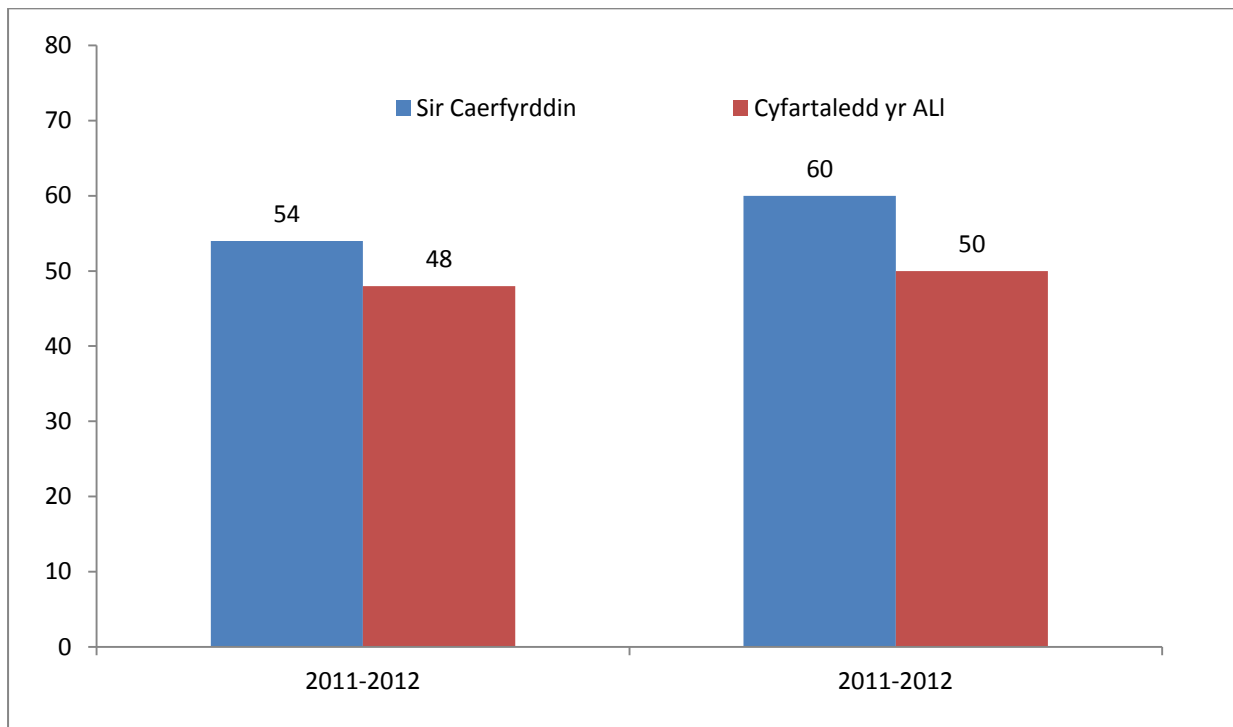
### **Adborth**

Rydym yn croesawu adborth gennych am y wybodaeth amgaeedig, gan gynnwys syniadau am unrhyw wybodaeth i'w chynnwys mewn crynodebau blynyddol y dyfodol. Dylid anfon adborth neu ymholiadau at [james.merrifield@ombudsman-wales.org.uk](mailto:james.merrifield@ombudsman-wales.org.uk) <<mailto:james.merrifield@ombudsman-wales.org.uk>>

---

<sup>1</sup> <http://www.ons.gov.uk/ons/publications/re-reference-tables.html?edition=tcm%3A77-262039>

**A: Cymharu cwynion a ddaeth i law fy swyddfa gyda'r ffigur cyfartalog, wedi'u haddasu yn ôl dosbarthiad y boblogaeth**

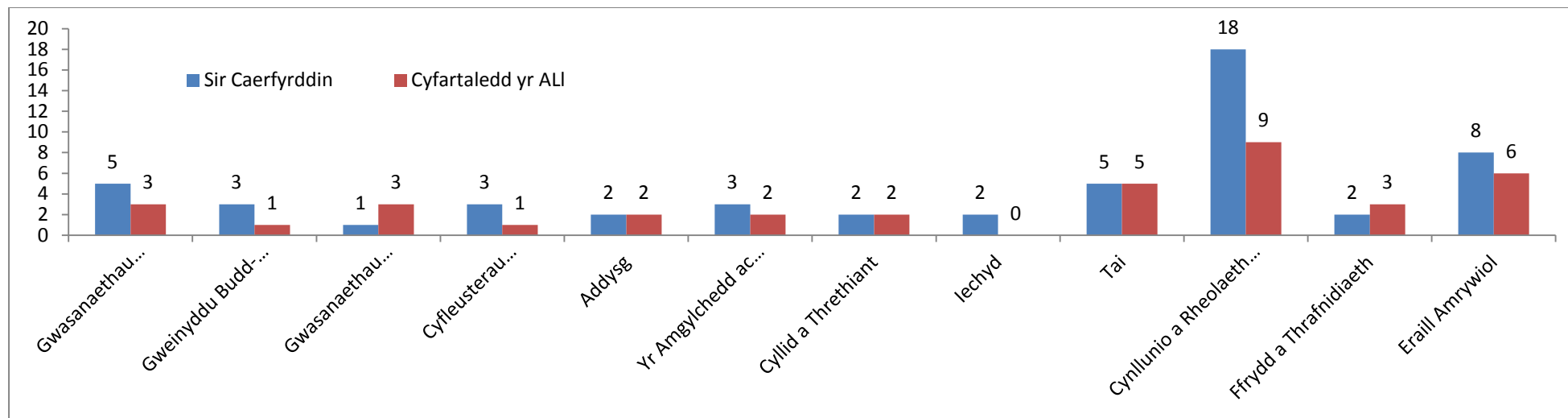


**B: Cwynion a ddaeth i law fy swyddfa**

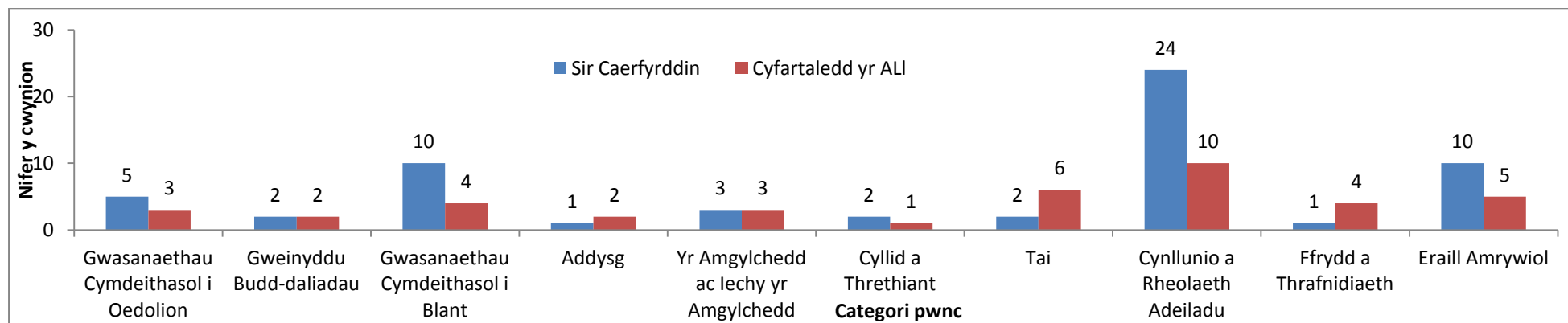
Pwnc	2012-2013	2011-2012
Gwasanaethau Cymdeithasol i Oedolion	5	5
Gweinyddu Budd-daliadau	3	2
Gwasanaethau Cymdeithasol i Blant	1	10
Adnoddau Cymunedol ac Hamdden	3	0
Addysg	2	1
Yr Amgylchedd ac Iechyd yr Amgylchedd	3	3
Cyllid a Threthiant	2	2
Iechyd	2	0
Tai	5	2
Cynllunio a rheolaeth adeiladu	18	24
Ffyrdd a Thrafnidiaeth	2	1
Eraill Amrywiol	8	10
<b>Cyfanswm</b>	<b>54</b>	<b>60</b>

**C: Cymharu cwynion yn ôl categori testun gyda'r ffigur cyfartalog ar gyfer awdurdodau lleol**

**2012-2013**



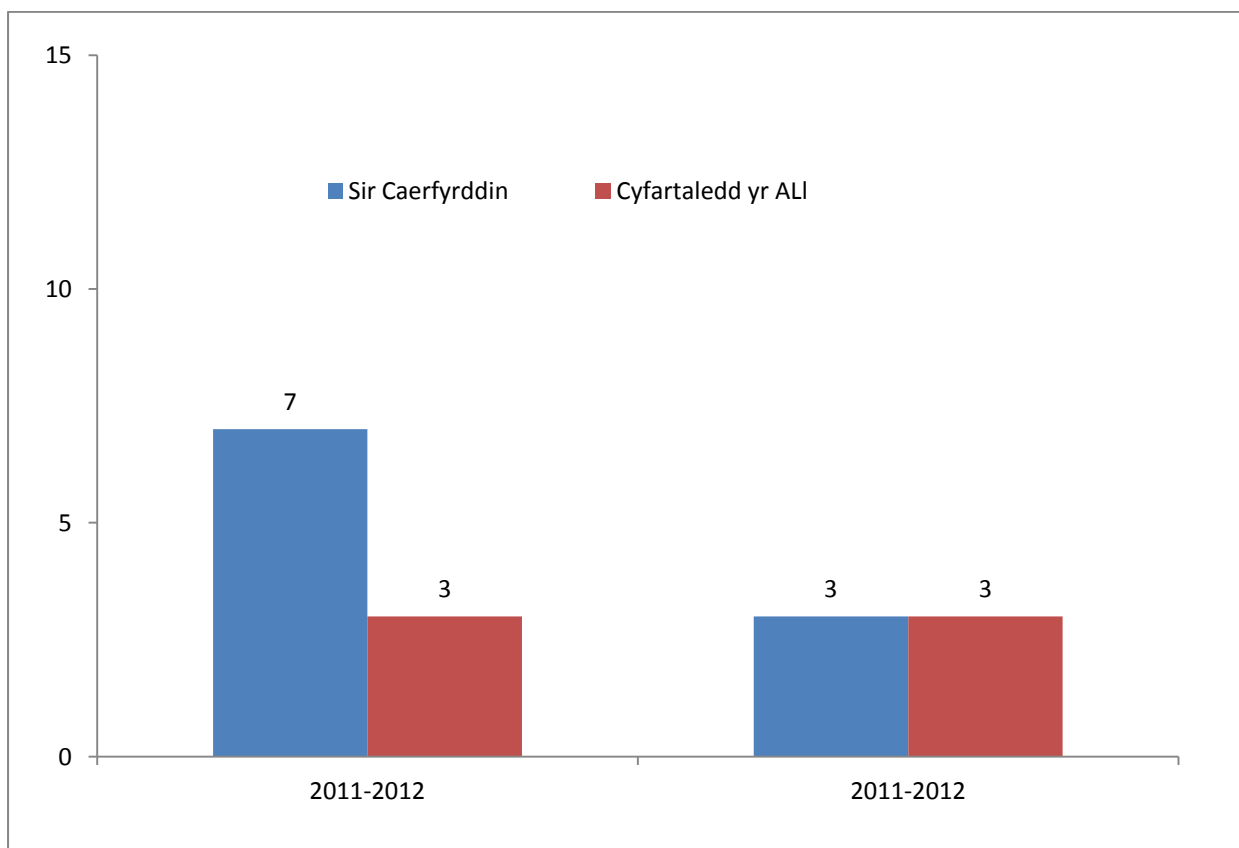
**2011-2012**



**D: Cwynion yr aeth fy swyddfa â hwy ymlaen i ymchwiliad**

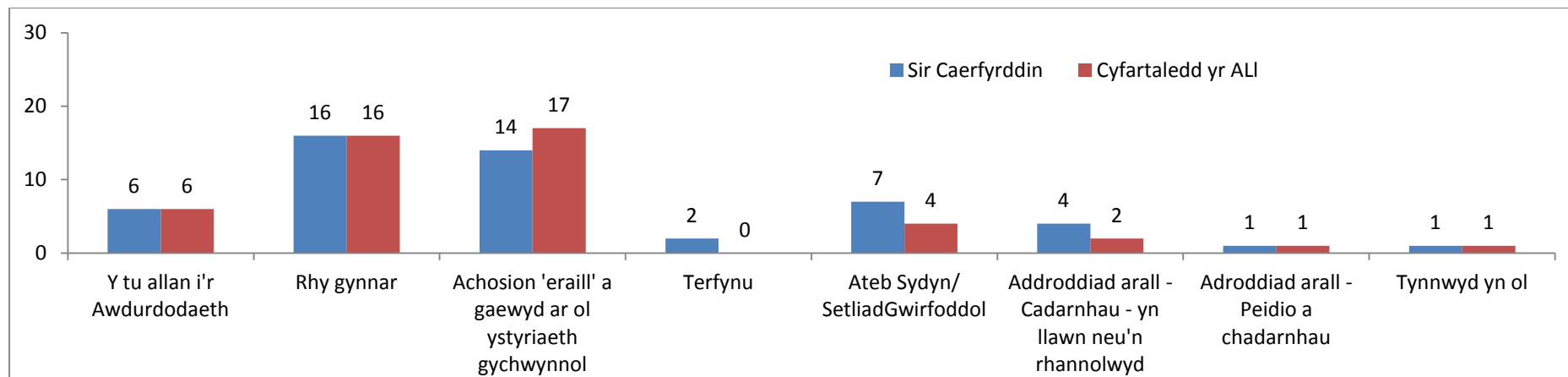
	2012-2013	2011-2012
Nifer y cwynion yr aethpwyd â hwy i ymchwiliad	7	3

**E: Cymharu'r cwynion y bu i'm swyddfa ymchwilio iddynt gyda'r ffigur cyfartalog, wedi'u haddasu yn ôl dosbarthiad y boblogaeth**

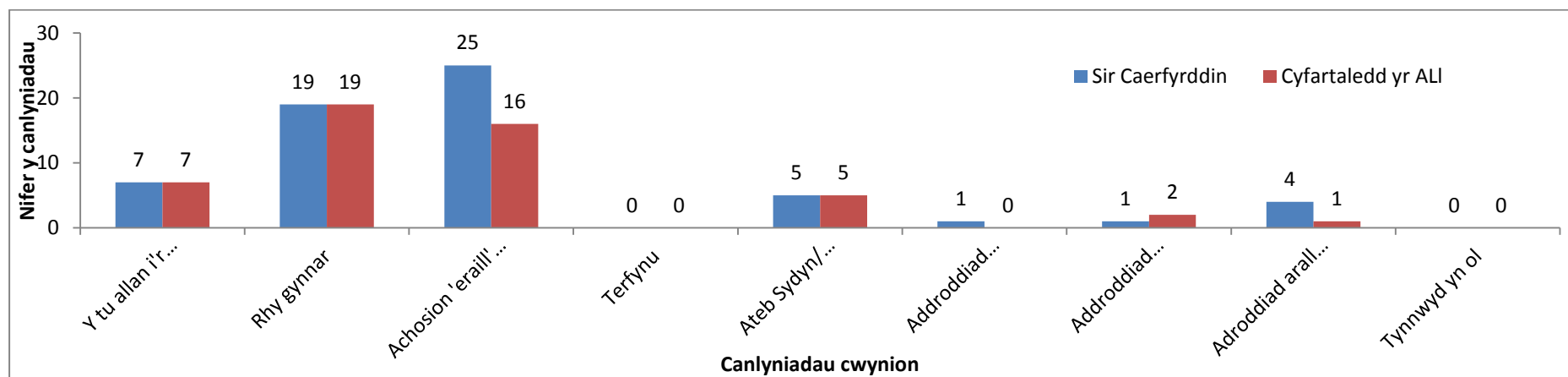


**F: Cymharu canlyniadau cwynion gyda'r canlyniadau cyfartalog, wedi'u haddasu yn ôl dosbarthiad y boblogaeth**

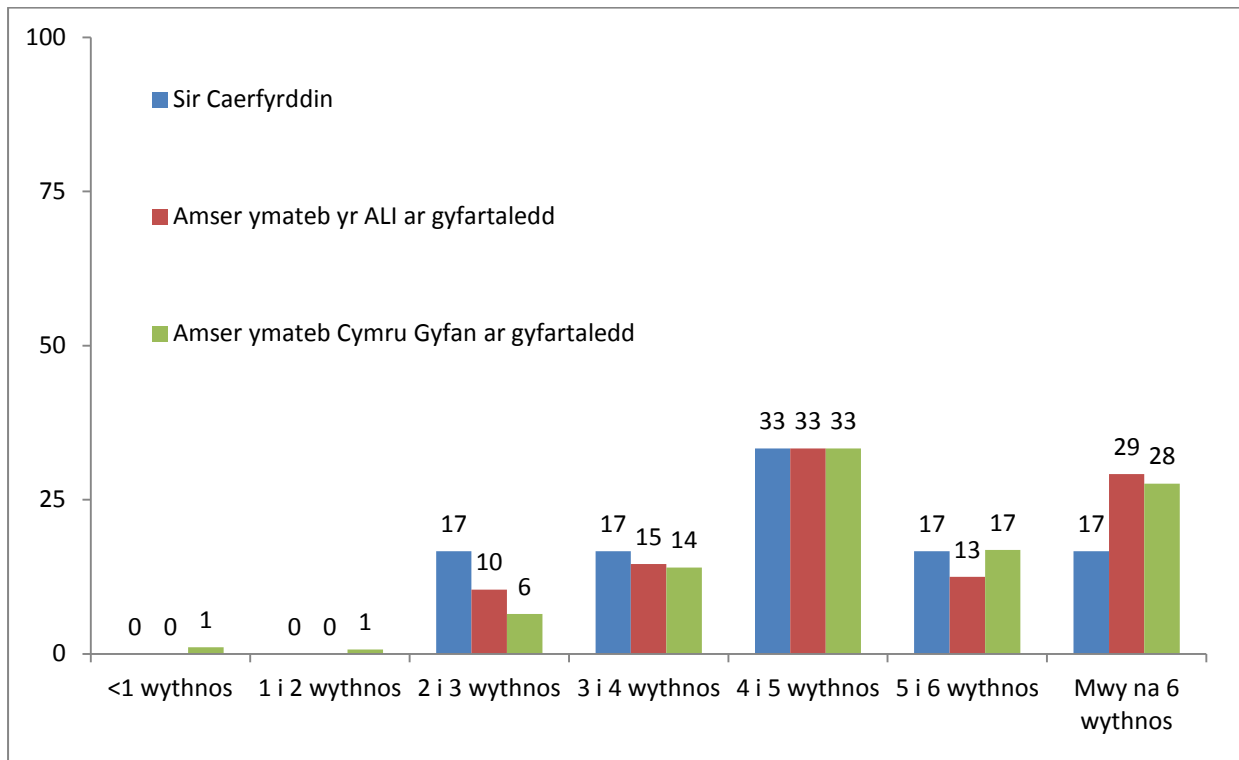
**2012-2013**



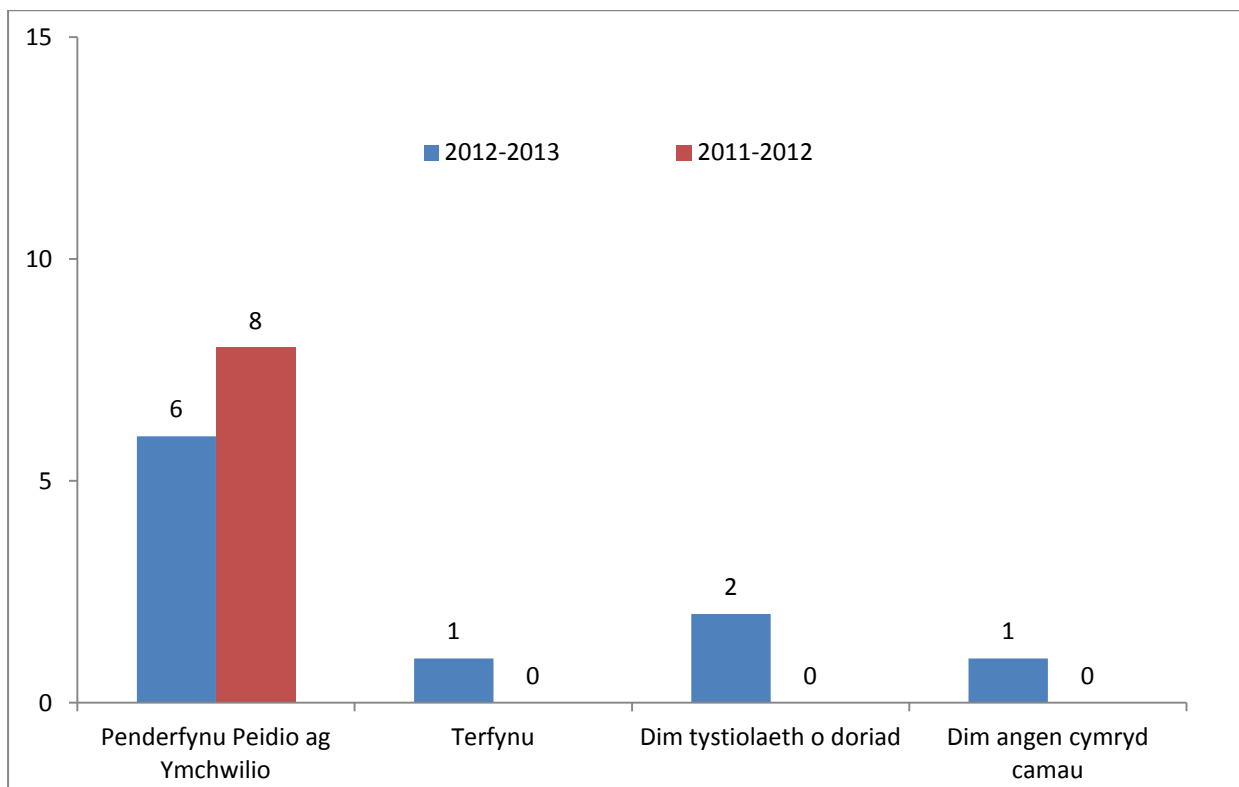
**2011-2012**



**G: Cymharu amseroedd Caerfyrddin ar gyfer ymateb i geisiadau am wybodaeth ag amseroedd ymateb yr holl ALI a Chymru Gyfan ar gyfartaledd, 2012-2013 (%)**



**H: Cwynion y Cod Ymddygiad**





**I: Crynodebau'r adroddiadau**

**Adnoddau Cymunedol ac Hamdden**

**Atebion Cyflym a Setliadau Gwirfoddol**

**Mehfin 2012 – Arall – Cyngor Sir Caerfyrddin**

Cafodd yr Ombwdsmon gŵyn gan Mr Z o'r cyfeiriad uchod. Cwynodd Mr Z nad oedd y Cyngor wedi darparu'r un cyfleuster am bris gostyngol i berson anabl ag y mae'n ei gynnig i fyfyrwyr a phobl hŷn. Cwynodd Mr Z hefyd fod ei feddyg teulu wedi gwneud cais am gynllun atgyfeirio o fewn y pedwar mis diwethaf, ond nad oedd wedi cael ymateb gan y Cyngor.

Ar ôl cael y wybodaeth hon, cysylltodd yr Ombwdsmon â'r Cyngor. Trefnwyd cyfarfod gyda Mr Z a Rheolwr Cyfleusterau Hamdden y Cyngor er mwyn trafod cwyn Mr Z. Cytunodd y Cyngor hefyd i fynd ar drywydd yr argymhellion blaenorol yn dilyn cwyn Cam 2 Mr Z i'r Cyngor. Daeth hyn â chŵyn Mr Z i ben.

**Cyfeirnod yr achos 201200132**

## **Cyllid a Threthiant**

### **Atebion Cyflym a Setliadau Gwirfoddol**

#### **Hydref 2012 – Cyllid a Threthiant – Cyngor Sir Caerfyrddin**

Cwynodd yr achwynydd ei bod wedi cael ei bilio gan y Cyngor am iddi'n anfwriadol gwblhau ei ffurflen budd-dal y dreth gyngor yn anghywir. Ni allai ddeall pam yr oedd ei hawl i gael budd-dal wedi newid er nad oedd incwm ei haelwyd hi a'i merch wedi newid. Dywedodd y Cyngor wrth fy swyddfa y bydd ymateb eglurhaol llawn yn cael ei roi i'r achwynydd yng Ngham 1 y drefn gwyno. Bydd y Cyngor hefyd yn cynnig cyngor a gwybodaeth ar sut i ad-dalu'r arian sy'n ddyledus.

**Achos rhif 201202103**

## **Cynllunio a Rheoli Adeiladu**

### **Cadarnhawyd**

#### **Gorffennaf 2012 – Datblygiad diawdurdod – Cyngor Sir Gaerfyrddin**

Cwynodd Mrs B na chymrodd y Cyngor gamau gorfodi yng nghyswllt defnyddio fferm gyfagos ar gyfer gweithgareddau ceffylau a chludo nwyddau ynghyd â chodi bordyn mawr a gosod lori symud dodrefn gerllaw eu terfyn. Honnodd Mrs B hefyd fod ei benderfyniad i ganiatáu codi sied amaethyddol yn wrthnysig. Yn olaf, cwynodd Mrs B ymhellach fod y Cyngor yn afresymol wrth gymhwyso ei Bolisi Achwynwyr Parhaus iddi hi a'i phartner a'i bod yn ddig ynghylch y ffordd y cyfeiriwyd at ei phartner mewn e-bost mewnol.

Derbyniwyd cwyn Mrs B yn rhannol. Daeth yr Ombwdsmon i'r casgliad na ystyried tystiolaeth ffotograffig a fideo a ddarparwyd gan Mrs B, ynghyd â gwybodaeth a ddarparwyd gan eu syrfëwr, nac ychwaith wybodaeth gan y Comisiynwyr Traffig ynghylch trwyddedu'r fferm gyfagos fel canolfan ar gyfer cerbydau nwyddau trwm. Daeth hefyd i'r casgliad fod penderfyniad y Cyngor ynghylch y bordyn mawr wedi'i ddylanwadu'n amhriodol yn fwy gan yr anghydfod rhwng Mrs B a'r deiliaid eiddo cyfagos na chan ystyriaethau cynllunio perthnasol, a bod y Cyngor wedi dangos diffyg gwrthrychedd tuag at ei phryderon. Fodd bynnag, roedd penderfyniad y Cyngor ynghylch y lori symud dodrefn yn un yr oedd ganddo hawl i'w wneud. Ond roedd y broses lle oedd wedi caniatáu'r sied storio amaethyddol yn ddiffygiol o ran bod gan y Cyngor amheuan ynghylch yr angen amaethyddol am siediau mawr ar y daliad ac wedi dibynnu ar gyngor yn ymwneud â chynnig blaenorol am sied wartheg a oedd wedi gwrthwynebu sied storio fawr gyffredinol. Daeth yr Ombwdsmon hefyd i'r casgliad na wnaeth y Cyngor gydymffurfio â'i weithdrefnau ei hun pan gymhwysodd y Polisi Achwynwyr Parhaus i Mrs B a'i phartner, ac na wnaeth ymateb yn foddhaol i'w chwynion pellach lle oedd yn codi materion newydd. Fodd bynnag, ni ddaeth yr Ombwdsmon i'r casgliad fod y cyfeiriad at Mr R yn yr e-bost mewnol yn gamweinyddu.

Argymhellodd yr Ombwdsmon fod y Cyngor yn rhoi sylw i'r materion gorfodi oedd yn codi o'r defnydd cysylltiedig â chludo nwyddau ar y fferm gyfagos, a hefyd yn sicrhau bod y pryderon a nodir yn yr adroddiad yn cael eu dwyn at sylw ei Aelodau. Argymhellodd yr Ombwdsmon hefyd y dylai'r Cyngor ystyried mabwysiadu trefn lle gallai ei Bwyllgor Cynllunio, mewn achosion priodol, ystyried neu alw materion gorfodi i mewn. Argymhellodd yr Ombwdsmon hefyd fod y Cyngor yn gwneud ei orau i geisio perswadio'r deiliad cyfagos i dynnu'r bordyn mawr sydd bellach y tu hwnt i afael unrhyw gamau gorfodi, yn talu £2,500 i Mrs B a mil o bunnau ar ben hynny os nad yw'r Cyngor yn gallu trefnu bod y bordyn yn cael ei dynnu o fewn 6 mis. Yn olaf, argymhellodd yr Ombwdsmon fod y Cyngor yn adolygu ei weithdrefnau cynllunio a gorfodi, gan gynnwys i drefniadau ar gyfer cael cyswllt â'r Comisiynwyr Traffig mewn achosion priodol, ac yn sicrhau bod staff yn cydymffurfio â'i Bolisi Achwynwyr Parhaus diwygiedig drwy ddarparu hyfforddiant ymwybyddiaeth priodol.

**Achos rhif 201002343**

## **Atebion Cyflym a Setliadau Gwirfoddol**

### **Tachwedd 2012 – Rheoli coed/TPO/Gwrychoedd uchel – Cyngor Sir Caerfyrddin**

Cwynodd Mrs F nad oedd y Cyngor wedi ymateb i lythyrau cwyno. Roedd y gŵyn yn ymwneud â chamau gorfodi a gymerwyd ganddo.

Roedd y Cyngor yn derbyn nad oedd wedi delio â chŵyn Mrs F dros gyfnod sylweddol o amser. Ymddiheurodd y Cyngor i'r achwynydd a chytunodd i ddiddymu'r cam gorfodi yn yr achos hwn a chynigiodd swm o £200 iddi am ei hamser a'r drafferth yr aeth iddo i gwyno. Cytunodd hefyd i dalu'r costau cyfreithiol yr oedd Mrs F wedi eu hwynebu wrth geisio cael ymateb gan y Cyngor.

Roedd yr Ombwdsmon o'r farn bod cynnig y Cyngor i setlo'r gŵyn yn un rhesymol a phenderfynodd rhoi'r gorau i'r ymchwiliad oherwydd hynny.

**Achos rhif 201201970**

### **Gorffennaf 2012 – Materion cynllunio eraill – Cyngor Sir Gaerfyrddin**

Cwynodd Mr a Mrs V am yr amser a gymrodd y Cyngor i roi ymateb terfynol i'w cwyn iddynt. I ddechrau, roedd yr achwynwyr wedi cwyno bod y gwaith allanol a wnaed ar eiddo cyfagos i'w heiddo nhw, a oedd ym mherchnogaeth y Cyngor, wedi achosi difrod i rendr ffrynt eu tŷ.

Ar ôl i syrfewr archwilio'r eiddo, ni dderbyniodd y Cyngor fod y difrod i'r rendr wedi digwydd o ganlyniad i'r gwaith a wnaeth ar yr eiddo cyfagos. Felly, nid oedd gan Mr a Mrs V le i wneud hawliad yn erbyn yswirwyr y Cyngor. Fodd bynnag, ar ôl i fy swyddfa i gysylltu â nhw, cytunodd y Cyngor i ysgrifennu at Mr a Mrs V yn ymddiheuro am yr oedi cyn ymateb i'w cwyn gwreiddiol, ac i dalu £50 iddynt am eu hamser a'u trafferth ac i gydnabod yr oedi.

**Achos rhif 201200440**

## **Crynodebau Gwasanaethau Cymdeithasol - Oedolion**

### **Cadarnhawyd**

#### **Awst 2012 – Eraill – Cyngor Sir Gaerfyrddin**

Cwynodd Mr B ynghylch ymateb y Cyngor i honiadau o gam-drin a wnaed yn ei erbyn, yn ôl pob golwg i weithwyr gofal gan ei ferch awtistig H, a gafodd ei chymryd allan o ofal Mr a Mrs G ac a arhosodd i ffwrdd am chwe mis. Dros y cyfnod hwn, cynhaliwyd ymchwiliad Amddiffyn Oedolion Agored i Niwed ac ymholiadau gan yr heddlu. Ni lwyddodd yr un o'r ddau ymchwiliad i gadarnhau'r honiadau. Dywedodd Mr G y dylai'r Cyngor fod wedi gadael i H ailymuno â'r teulu ar ôl rhai wythnosau; na wnaethant gyfathrebu'n briodol ag ef; ac nad oedd eu cyswllt â'r heddlu'n effeithiol. Dywedodd fod honiadau H wedi eu gwneud drwy Gyfathrebu wedi'i Hwyluso ("FC"). Roedd FC yn dechneg a ddefnyddiwyd gan y teulu gyda materion o ddydd i ddydd ond nid oedd yn ddibynadwy fel ffordd o wneud honiadau. Ar ôl chwe mis, sefydlodd y Cyngor nad oedd gan H y galluedd i benderfynu lle oedd yn byw. O ystyried y bu'n amlwg ers rhai misoedd nad oedd tystiolaeth i gefnogi'r honiadau, dychwelodd H i'w chartref.

Darganfu'r Ombwdsmon fod y Cyngor wedi wynebu amgylchiadau anodd dros ben ac wedi gweithio'n galed i sicrhau trefniant a oedd, yn eu barn nhw, er lles gorau H. I ddechrau, penderfynodd y Cyngor fod gan H y galluedd i benderfynu lle oedd yn byw a'i bod i bob golwg wedi datgan yn gyson y byddai'n well ganddi beidio â dychwelyd adref. Fodd bynnag, cytunodd yr Ombwdsmon â Mr G nad oedd FC yn ddibynadwy a bod Mr G wedi darparu gwybodaeth i'r Cyngor i'r perwyl hwnnw i gefnogi ei ymresymu. Daeth yr Ombwdsmon i'r casgliad, pe bai'r Cyngor wedi bod yn fwy hyblyg yn ei ystyriaethau ac yn fwy rhagweithiol, y dylai H fod wedi gallu dychwelyd adref tua deufis yn gynt. Roedd yr Ombwdsmon hefyd yn feirniadol o agweddau ar sut wnaeth y Cyngor gyfathrebu a chael cyswllt â'r heddlu. Felly, penderfynodd yr Ombwdsmon dderbyn cwynion Mr G gan argymhell bod y Cyngor yn ymddiheuro, yn talu £1,200 i gydnabod gofid Mr a Mrs G, ac y dylai'r staff perthnasol fyfyrion ar eu rôl yn y mater. Derbyniodd y Cyngor yr argymhellion.

**Achos rhif 201101540**

## **Gwasanaethau Cymdeithasol - Plant**

### **Ni Chadarnhawyd**

#### **Chwefror 2013 – Arall – Cyngor Sir Caerfyrddin**

Roedd gan Mr S nifer o bryderon ynglŷn â'i gysylltiad ag Adran Gwasanaethau Cymdeithasol y Cyngor ("yr Adran") yn achos ei ddau blentyn anabl. Yn benodol, cwynodd am benderfyniad y Cyngor i gychwyn achos gofal, gan ddweud bod y teulu'n cael ei dargedu, ac am y gwasanaeth a ddarparwyd i'w ferch. Cwynodd Mr S hefyd am nad oedd y Cyngor wedi ymchwilio i gleisiau a ddioddefodd ei ferch mewn canolfan ddydd, am yr oedi cyn cwblhau ei chynllun gofal ac am nad oedd wedi'i hysbysu am ei hawl i apelio yn erbyn gwaharddiad ei fab o'r ysgol.

Roedd cynghorydd proffesiynol yr Ombwdsmon o'r farn bod gweithwyr cymdeithasol y Cyngor wedi dangos ymarfer proffesiynol da wrth ymdrin â Mr S a'i deulu ac, yn ôl y dystiolaeth, roedd penderfyniad yr Adran i ddechrau achos gofal yn anorfod. Roedd dystiolaeth hefyd bod ymchwiliad priodol wedi'i gynnal i'r cleisiau ar ei ferch, gan gynnwys archwiliad gan weithwyr meddygol proffesiynol a bod yr heddlu wedi edrych ar y mater. Er bod oedi wedi bod cyn cwblhau cynllun gofal ei ferch, roedd yn amlwg bod Mr S wedi cyfrannu at hyn (yn ystod ymgynghoriad yr Adran ag ef) drwy newid ei feddwl am leoliadau ar gyfer ei ferch. Ni chafodd yr elfennau hyn o gŵyn Mr S eu cadarnhau.

Canfu'r ymchwiliad fethiant i hysbysu Mr S am yr hawl i apelio, er bod ganddo gynrychiolaeth gyfreithiol ar y pryd. Mae wedi apelio yn y cyfamser yn erbyn darpariaeth addysg ei fab. Er ei fod yn feirniadol o'r Cyngor am ei fethiant, roedd yr Ombwdsmon yn fodlon nad oedd hynny wedi arwain at anghyfiawnder i Mr S. Fodd bynnag, argymhellodd fod y Cyngor yn cynhyrchu gwybodaeth safonol i rieni am apelïadau i sicrhau na fydd y methiant hwn yn cael ei ailadrodd. Cadarnhaodd yr Ombwdsmon hefyd yn rhannol gŵyn Mr S am un agwedd ar y ddarpariaeth; bod oedi annerbyniol wedi bod cyn darparu slingiau i gynorthwyo i drosglwyddo ei ferch. Gan nad oedd wedi cyflwyno archeb ar gyfer yr asesiad o angen ers misoedd, roedd angen ail fesur merch Mr S eto cyn y gellid eu cyflenwi. Roedd hyn wedi golygu anawsterau ymarferol i'r teulu yn y cyfamser. Argymhellodd yr Ombwdsmon fod y Cyngor yn ymddiheuro am y methiannau a nodwyd, a hefyd yn cynnig iawndal o £750 i Mr S am yr oedi cyn cyflenwi'r sling. Cytunodd y Cyngor â'i argymhellion.

**Achos rhif 201103893**

## **Crynodebau Eraill Amrywiol**

### **Cadarnhawyd**

#### **Mehefin 2011 – Delio â chwynion – Cyngor Sir Caerfyrddin**

Cwynodd Mr J am y modd yr oedd Cyngor Sir Caerfyrddin (y Cyngor) wedi delio â'i gwynion a'i bryderon ar ôl iddo gael llythyr gan y Cyngor yn ei hysbysu na fyddai bellach yn cael mynd at dir ysgol, o fewn ardal y Cyngor, heb gael gwahoddiad yn gyntaf. Dywedodd fod oedi wedi bod cyn iddo gael ymateb y Cyngor i'w ohebiaeth ac nad oedd wedi rhoi eglurhad digonol iddo o'r rheswm dros y penderfyniad i anfon y llythyr ac i roi manylion am y digwyddiadau a oedd wedi arwain at anfon y llythyr.

Cadarnhaodd yr Ombwdsmon y gŵyn gan ei fod wedi canfod diffygion yn y ffordd yr oedd y Cyngor wedi delio â'r mater ac wedi ymateb i geisiadau Mr J am wybodaeth. Yn fwyaf arbennig, canfu'r Ombwdsmon nad oedd y Cyngor wedi gweithredu ar gwynion am ei bolisi i ddelio â chwynion a bod oedi gormodol wedi bod cyn rhoi manylion penodol i Mr J am y digwyddiadau a oedd wedi arwain at anfon y llythyr ato. Argymhellodd yr Ombwdsmon fod y Cyngor yn ymddiheuro i Mr J ac yn myfyrio ar y methiannau a amlygwyd yn ei drefniadau ar gyfer delio â chwynion.

#### **Cyfeirnod yr achos 201101015**

#### **Mai 2012 – Datblygu economaidd – Cyngor Sir Caerfyrddin**

Roedd Mr A wedi bwriadu sefydlu cwmni a fyddai'n cynnig teithiau awyren rhwng De Cymru a De Orllewin Lloegr. Gwnaeth gais am grant gan Gronfa Fuddsoddi Leol De Orllewin Cymru (SWWLIF), sy'n cael ei gweinyddu gan y Cyngor ar ran Swyddfa Cyllid Ewropeaidd Cymru (WEFO). Cyfeiriodd y wefan at gostau cyfalaf, er bod y geiriau ar y ffurflen gais a'r nodiadau cyfarwyddyd yn cyfeirio at grant am 40% o ragamcan y costau. Gwnaeth Mr A gais am 40% o ragamcan y costau. Roedd ei gais yn llwyddiannus, a dyfarnwyd iddo 40% o'r swm roedd wedi gofyn amdano. Dyma'r tro cyntaf i Mr A ddeall bod LIF yn ystyried 40% yn unig o'r swm y gofynnwyd amdano ac nid 40% o ragamcan y costau. Cafwyd cyfarfodydd i drafod ei gais ac ni fu ymholiadau ynghylch y ffigurau roedd wedi'u cyflwyno.

Cadarnhawyd cwyn Mr A. Canfu'r Ombwdsmon y dylai'r Cyngor gadw nodiadau o'u trafodion ag ymgeiswyr yn y dyfodol.

Canfu'r Ombwdsmon hefyd y dylai'r Cyngor adolygu ei ffurflenni cais i egluro mai dim ond 40% o'r swm sy'n cael ei dendro sy'n gymwys ar gyfer y grant a hysbysu WEFO o unrhyw newidiadau y credir sydd angen eu gwneud i ddogfennaeth y cais. Cytunodd y Cyngor ag argymhelliad yr Ombwdsmon i dalu £750 i Mr A.

#### **Cyfeirnod yr achos 201100152**