

Ein cyf: PT/jm

Gofynnwch James Merrifield

am:

Eich cyf:



01656 644 200

Dyddiad: 9 Gorffennaf 2013



James.Merrifield@ombwdsmon-cymru.org.uk

Mr David Waggett
Prif Weithredwr
Gyngor Bwrdeisdref Sirol Blaenau Gwent
Municipal Offices
Civic Centre
Ebbw Vale
NP23 6XB

Annwyl Mr Waggett

Llythyr Blynyddol 2012-2013

Yn sgil cyhoeddi fy Adroddiad Blynyddol yn ddiweddar, mae'n bleser gennyf amgáu'r Llythyr Blynyddol (2012-2013) ar gyfer Gyngor Bwrdeisdref Sirol Blaenau Gwent.

Fel yr amlinellir yn fy Adroddiad Blynyddol, cynyddodd nifer y cwynion newydd i'm swyddfa 12% i'r hyn oedd yn 2011/12. Cwynion ynghylch iechyd yw'r cwynion mwyaf niferus o hyd a, bellach, maent i gyfrif am fwy na thraean o'r holl gwynion a ddaeth i law. Tai a chynllunio yw'r meysydd mwyaf wedi hynny o ran cwynion yn eu cylch er bod nifer y cwynion ynghylch cynllunio yn amlwg yn llai na'r rhai ynghylch tai, a hynny am y tro cyntaf ers i'r swyddfa ddod i fodolaeth (yn cyfrif am 16% a 12% o'r llwyth gwaith).

Wrth gyfeirio at berfformiad cyffredinol Cyngorau Sir/Bwrdeistrefol Sirol yng Nghymru, er y bu cynnydd o 35% yn nifer yr adroddiadau ymchwilio a gyhoeddwyd gan fy swyddfa yn ystod 2012/13 o'i gymharu â 2011/12, rwyf yn falch o nodi, er gwaethaf y cynnydd hwn, na fu cynnydd yn nifer gyfartalog yr adroddiadau 'wedi ei gadarnhau' a gyhoeddwyd yn erbyn Cyngorau Sir/Bwrdeistrefol Sirol. Er fy mod wedi cael achos i gyhoeddi nifer o Adroddiadau er Lles y Cyhoedd sy'n nodi pryderon a ffaeleddau - mae'r adroddiadau hyn i gyd wedi ymwneud â'r byrddau iechyd. Er gwaethaf hyn, buaswn yn annog yr holl gyrff yng Nghymru i ddarllen yr adroddiadau er mwyn dysgu unrhyw wersi cyffredinol sy'n briodol i'r gwasanaethau y maent yn eu rhoi.

Nodaf fod nifer gyfartalog yr 'Atebion Sydyn' a'r 'Setliadau Gwirfoddol' a gyflawnwyd gydag awdurdodau lleol yn is na'r nifer yn 2011/2012 - gostyngiad o bum achos i

bedwar. Mae setliadau o'r fath yn ffordd effeithiol o ddatrys cwynion yn gynt heb fod rhaid cael ymchwiliad llawn. I'r perwyl hwn, mae crynodebau o atebion sydyn a setliadau gwirfoddol i'w gweld yn fy nghyhoeddiad chwarterol, 'Coflyfr yr Ombwdsmon', os ydych yn dymuno manteisio i'r eithaf ar gyfleoedd i ddysgu gwersi o'r mathau hyn o achosion.

Fodd bynnag, siomedig yw gorfod nodi nad yw'r amser y mae cyrff cyhoeddus yng Nghymru yn ei gymryd i ymateb i geisiadau am wybodaeth gan fy swyddfa wedi gwella. Mae'n destun pryder i mi fod 45% o'r holl ymatebion wedi cymryd dros bum wythnos, gyda 28% o ymatebion yn cymryd dros 6 wythnos. Rwyf yn sylweddoli bod adnoddau wedi'u hymestyn i'r eithaf y dyddiau hyn, ond mae oedi o'r fath yn fy rhwystro rhag rhoi'r gwasanaeth y mae ganddynt yr hawl i'w ddisgwyl i achwynwyr. Rwyf yn annog yr holl gyrff cyhoeddus yng Nghymru i ailedrych ar eu perfformiad.

Mewn perthynas â'ch Cyngor, er bod nifer y cwynion sydd wedi dod i law yn fy swyddfa i wedi codi o gymharu â 2011/12, mae'r nifer yn parhau i fod yn is na'r cyfartaledd mewn awdurdodau lleol. Ond, mae nifer y cwynion a fu'n destun ymchwiliad yn uwch na'r cyfartaledd erbyn hyn. Mae'n werth nodi bod nifer yr adroddiadau sydd wedi cael eu 'cadarnhau' yr un fath o hyd, ac nid yw hyn yn uwch na'r cyfartaledd. Braff iawn yw cael nodi bod yr holl ymatebion i geisiadau am wybodaeth gan fy swyddfa wedi'u derbyn o fewn pum wythnos i'r dyddiad y gofynnwyd amdanynt, a bod hanner yr ymatebion wedi dod i law o fewn pedair wythnos i'r dyddiad.

Fel gydag ymarferion blaenorol, bydd copi o'r llythyr hwn yn cael ei gyhoeddi ar fy ngwefan. At hyn, os credwch ei fod yn fuddiol, buaswn yn falch o gwrdd â chi er mwyn trafod cynnwys y llythyr hwn a gwaith fy swyddfa.

Yn gywir,

Peter Tyndall
Ombwdsmon

Atodiad

Nodiadau Eglurhaol

Mae adran A yn cymharu nifer y cwynion a dderbyniodd fy swyddfa yn erbyn y Cyngor yn 2012-2013 â'r cyfartaledd ar gyfer awdurdodau lleol (wedi'u haddasu ar gyfer dosbarthiad y boblogaeth¹) yn ystod yr un cyfnod.

Mae adran B yn rhoi dadansoddiad o nifer y cwynion ynghylch y Cyngor a dderbyniodd fy swyddfa yn 2012/2013. Mae adran C yn cymharu nifer y cwynion yn erbyn y Cyngor a dderbyniodd fy swyddfa yn 2012-2013 â'r cyfartaledd ar gyfer awdurdodau lleol yn ystod y cyfnod hwn. Dadansoddir y ffigyrau'n ôl categorïau pwnc.

Mae adran D yn nodi nifer y cwynion yn erbyn y Cyngor yr ymchwiliodd fy swyddfa iddynt yn 2012-2013. Mae adran E yn cymharu nifer y cwynion yn erbyn y Cyngor yr ymchwiliwyd iddynt â'r cyfartaledd ar gyfer awdurdodau lleol (wedi'u haddasu ar gyfer dosbarthiad y boblogaeth) yn ystod yr un cyfnod.

Mae adran F yn cymharu canlyniadau'r cwynion i'r Cyngor yn 2012-2013, â chyfartaledd y canlyniadau (wedi'u haddasu ar gyfer dosbarthiad y boblogaeth) yn ystod yr un cyfnod. Cofnodir adroddiadau er Lles y Cyhoedd a gyhoeddir dan adran 16 Deddf Gwasanaethau Cyhoeddus Ombwdsmon (Cymru) 2005 fel 'Adran 16'.

Mae adran G yn cymharu amseroedd ymateb y Cyngor yn 2012-2013, ag amseroedd ymateb cyfartalog yr holl awdurdodau lleol a'r holl gyrff cyhoeddus yng Nghymru yn ystod yr un cyfnod. Mae'r graff hwn yn mesur yr amser rhwng y dyddiad y cyhoeddodd fy swyddfa lythyr 'dechrau ymchwiliad' a'r dyddiad y mae'n derbyn ymateb llawn gan y corff cyhoeddus i'r llythyr hwnnw.

Mae adran H yn rhoi dadansoddiad o'r holl gwynion ynghylch y Cod Ymddygiad a dderbyniwyd yn erbyn Cynghorwyr yn 2011-2012. Yn olaf, yn adran 'I', ceir crynodebau o'r holl adroddiadau a gyhoeddwyd yng nghyswllt y Cyngor yn 2012-2013.

Y Stoc Dai

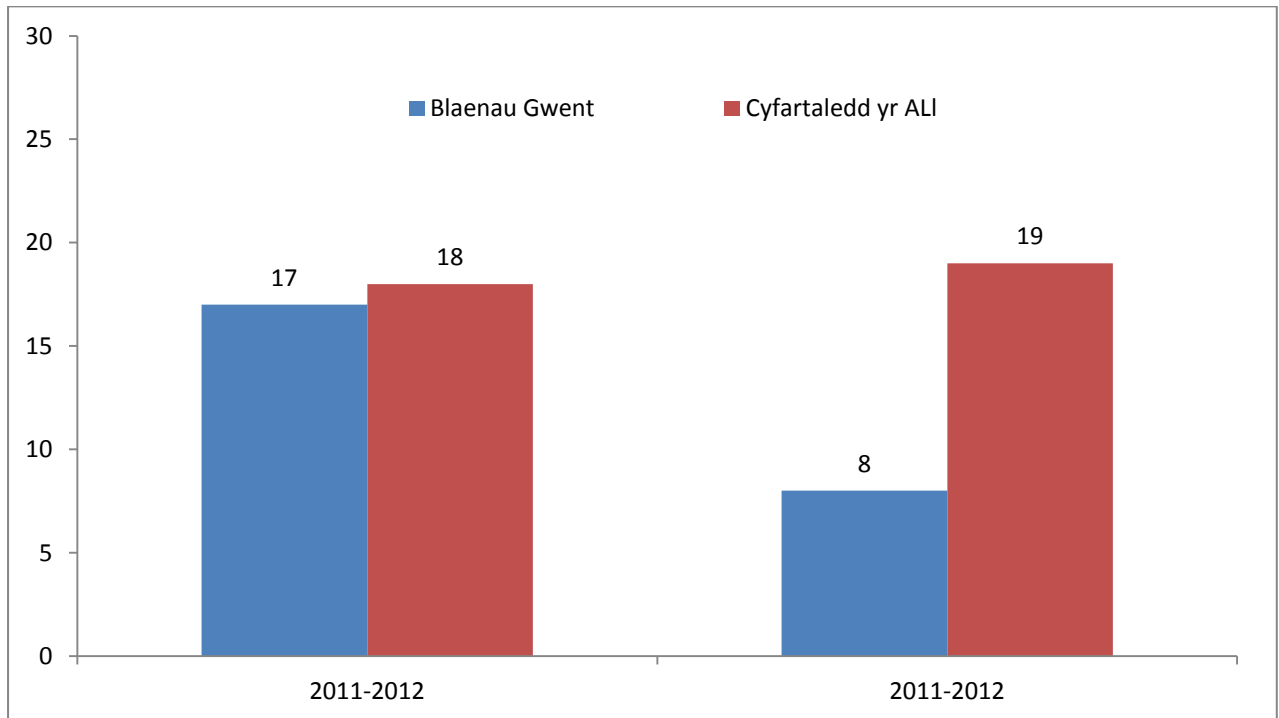
Fel gydag ymarferion cynt, nid yw ffigyrau 2012-2013 wedi'u haddasu i fwrw cyfrif o drosglwyddo'r stoc dai. Fodd bynnag, nodir ei bod yn debygol y bydd cyfran uwch o gwynion ynghylch tai pryd bynnag y bydd awdurdodau lleol wedi cadw eu stoc dai.

Adborth

Rydym yn croesawu adborth gennych am y wybodaeth amgaeedig, gan gynnwys syniadau am unrhyw wybodaeth i'w chynnwys mewn crynodebau blynyddol y dyfodol. Dylid anfon adborth neu ymholiadau at james.merrifield@ombudsman-wales.org.uk <<mailto:james.merrifield@ombudsman-wales.org.uk>>

¹ <http://www.ons.gov.uk/ons/publications/re-reference-tables.html?edition=tcm%3A77-262039>

A: Cymharu cwynion a ddaeth i law fy swyddfa gyda'r ffigur cyfartalog, wedi'u haddasu yn ôl dosbarthiad y boblogaeth

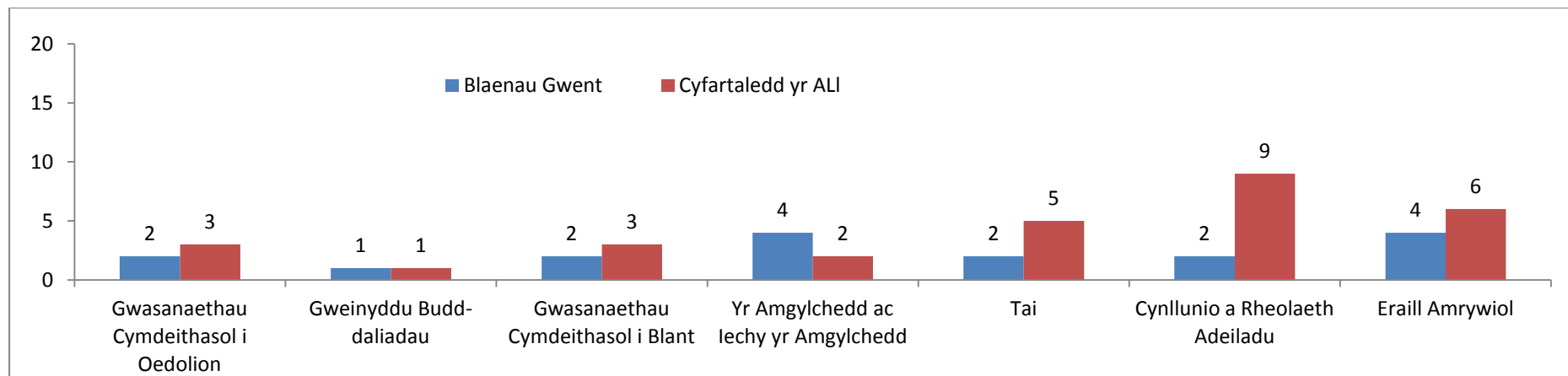


B: Cwynion a ddaeth i law fy swyddfa

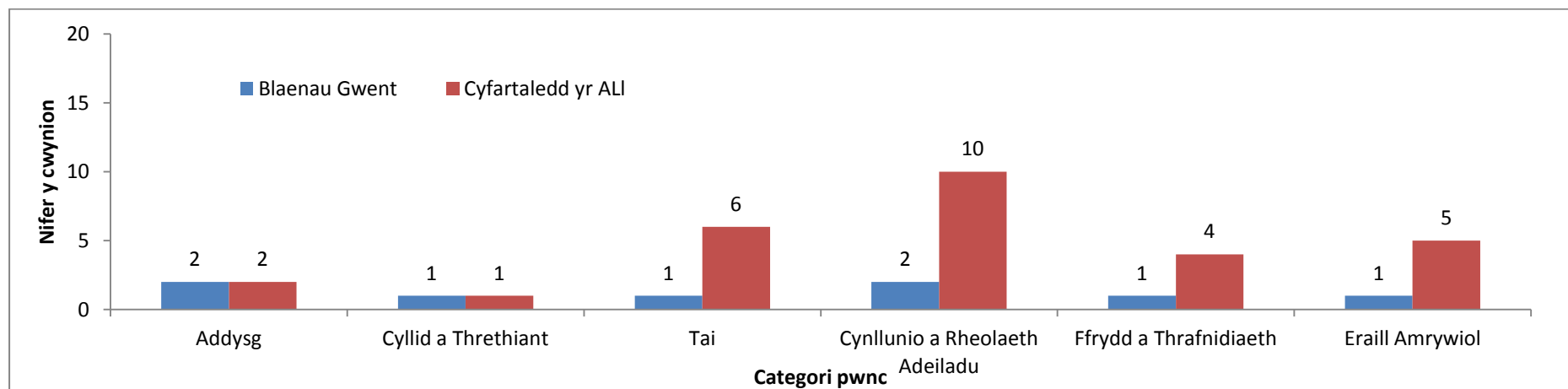
Pwnc	2012-2013	2011-2012
Gwasanaethau Cymdeithasol i Oedolion	2	0
Gwasanaethau Cymdeithasol i Blant	2	0
Gweinyddu Budd-daliadau	1	0
Addysg	0	2
Yr Amgylchedd ac Iechyd yr Amgylchedd	4	0
Cyllid a Threthiant	0	1
Tai	2	1
Cynllunio a rheolaeth adeiladu	2	2
Ffyrdd a Thrafnidiaeth	0	1
Eraill Amrywiol	4	1
Cyfanswm	17	8

C: Cymharu cwynion yn ôl categori testun gyda'r ffigur cyfartalog ar gyfer awdurdodau lleol

2012-2013



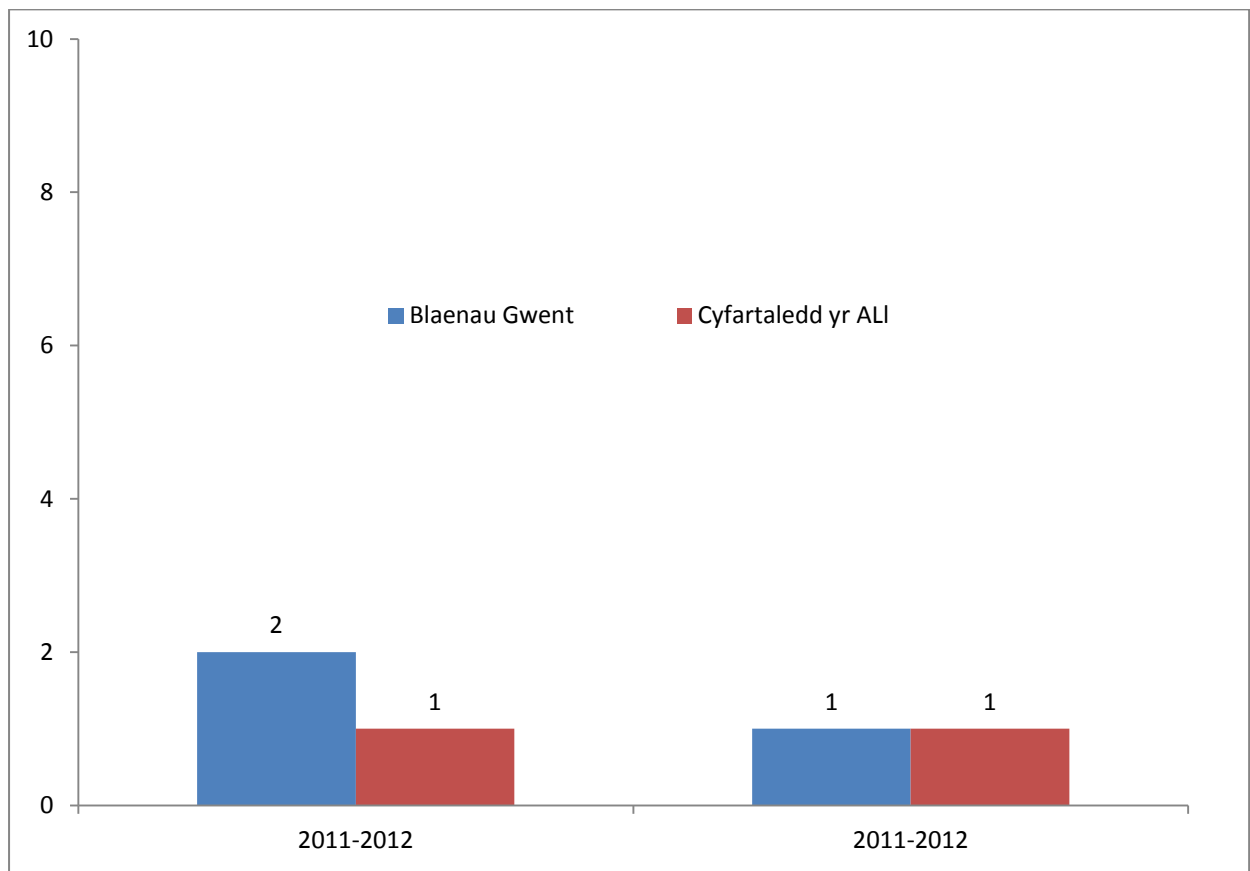
2011-2012



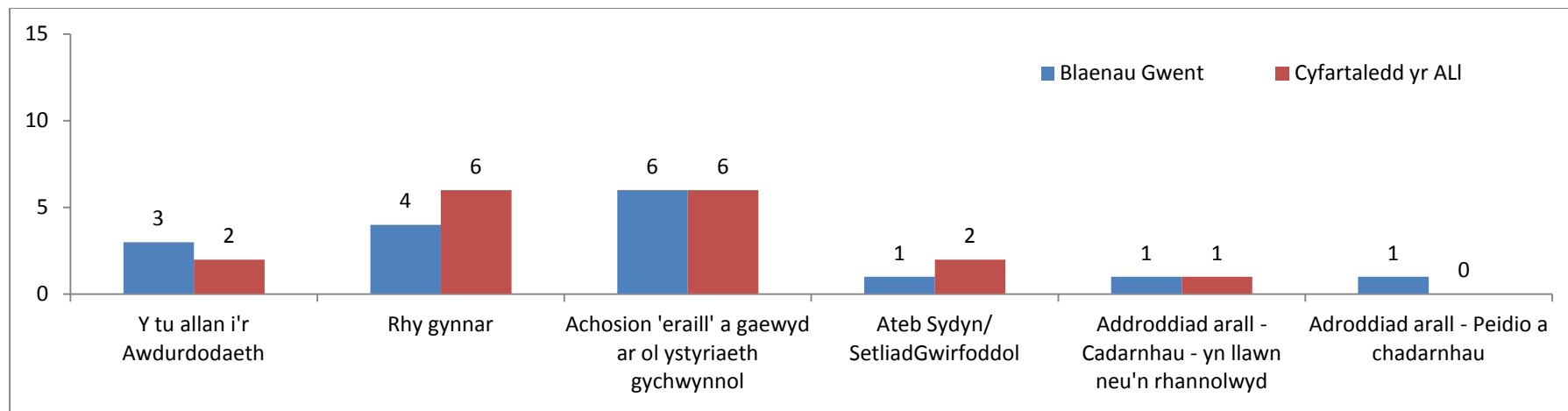
D: Cwynion yr aeth fy swyddfa â hwy ymlaen i ymchwiliad

	2012-2013	2011-2012
Nifer y cwynion yr aethpwyd â hwy i ymchwiliad	2	1

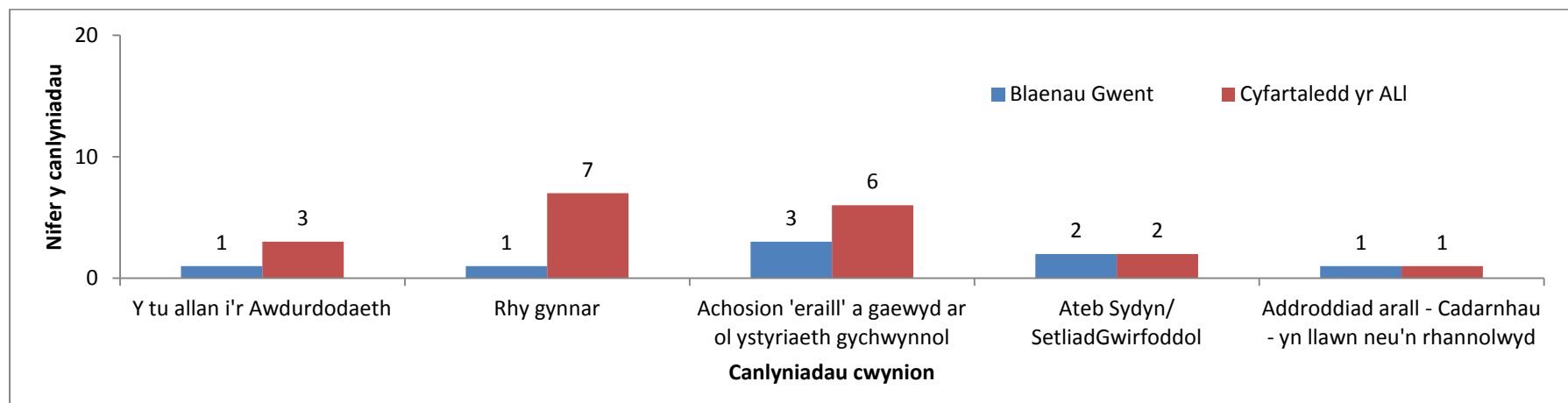
E: Cymharu'r cwynion y bu i'm swyddfa ymchwilio iddynt gyda'r ffigur cyfartalog, wedi'u haddasu yn ôl dosbarthiad y boblogaeth



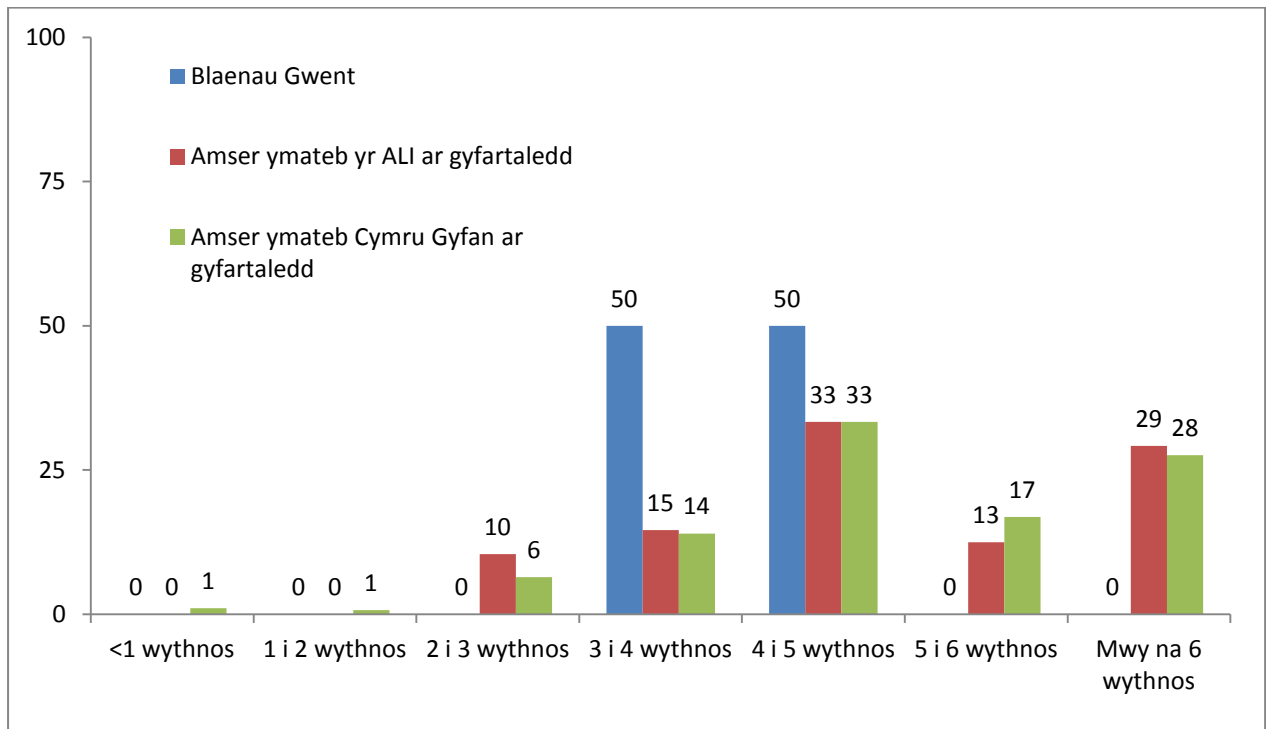
**F: Cymharu canlyniadau cwynion gyda'r canlyniadau cyfartalog, wedi'u haddasu yn ôl dosbarthiad y boblogaeth
2012-2013**



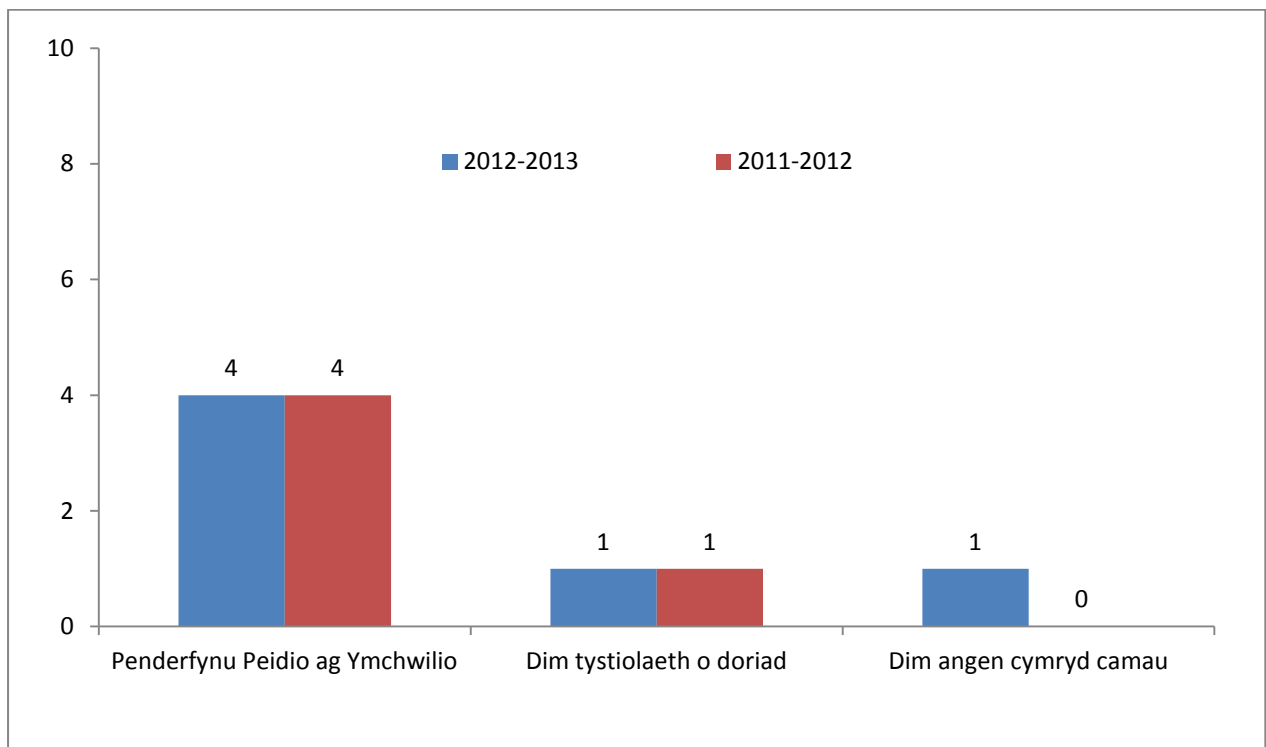
2011-2012



G: Cymharu amseroedd Blaenau Gwent ar gyfer ymateb i geisiadau am wybodaeth ag amseroedd ymateb yr holl ALI a Chymru Gyfan ar gyfartaledd, 2012-2013



H: Cwynion y Cod Ymddygiad



I: Crynodebau'r adroddiadau

Crynodebau Cynllunio a Rheoli Adeiladu

Cadarnhawyd

Gorffennaf 2012 – Ymdrin â chais cynllunio – Cyngor Bwrdeistref Sirol Blaenau Gwent

Cwynodd Mr E am y ffordd a ddeliodd y Cyngor â chais cynllunio i godi ramp newydd i gerddwyr gerllaw drychiad ochr ei eiddo yn 71B Blue Street ac eiddo ei wraig yn 71A Blue Street. Dywedodd Mr E na wnaeth y Cyngor ymgynghori â fo na'i wraig ynghylch y datblygiad ac na chawsant ychwaith gyfle i wrthwynebu. Cwynodd na wnaeth y Cyngor, wrth roi caniatâd cynllunio, ystyried amwynder y bobl oedd yn byw yn 71B Blue Street o ystyried bod y ramp yn rhoi mynediad uniongyrchol i gerddwyr at ffenestr yr ystafell ymolchi fel y gallent weld yn uniongyrchol i mewn i'r ystafell ymolchi a'r ystafell wely. Cwynodd hefyd nad oedd y Cyngor wedi ystyried amwynder y bobl oedd yn byw yn 71A Blue Street o ystyried bod y ramp wedi'i adeiladu dros ffenestr y gegin, gan gau allan y golau naturiol. Dywedodd Mr E yr effeithiwyd ar amwynder y ddau eiddo i'r fath raddau fel eu bod wedi eu dibrisio.

Darganfu'r ymchwiliad fod y Cyngor, ar y cyfan, wedi cwrdd â'i ymrwymadau statudol i ymgynghori a hysbysu. Fodd bynnag, o ran penderfyniad y Cyngor, nid oedd digon o dystiolaeth i ddangos ei fod wedi rhoi sylw dyledus i'r holl ystyriaethau o bwys pan benderfynwyd y cais, er ei bod yn ymrwymiad statudol iddo wneud hynny. Yn anad dim, roedd adroddiad y Cyngor ar y cais yn sylweddol anghywir oherwydd nad oedd yn cyfeirio at ddwy o'r tair ffenestr yn nrychiad ochr yr eiddo cyfagos. Nid oedd ychwaith wedi cynnwys unrhyw ystyriaeth o effaith y datblygiad ar amwynder naill ai 71A na 71B Blue Street a pham fod yr effaith yn dderbyniol. Gofynnwyd am farn cynghorwr proffesiynol yr Ombwdsmon a leisiodd y farn y byddai archwiliad priodol o faterion amwynder a diogelwch, yn yr achos hwn ac ar sail yr holl ffeithiau, wedi arwain at wrthod y cais. Daeth yr Ombwdsmon i'r casgliad bod y ffaith na allai'r Cyngor gynnig tystiolaeth i ddangos ei fod wedi llwyr ystyried effaith debygol y datblygiad ar amwynder a diogelwch yn eiddo'r achwynydd yn gamweinyddu. Yn ystod yr ymchwiliad, nododd yr Ombwdsmon hefyd ymarfer gweinyddol gwael o ran sut oedd cynllun dirprwyo penderfyniadau cynllunio'r Cynllun wedi'i weithredu.

Argymhellodd yr Ombwdsmon fod y Cyngor yn ymddiheuro wrth Mr a Mrs E am y diffygion a nodwyd yn yr adroddiad ac yn cynnig talu £250 iddynt i gydnabod eu hamser a'u trafferth gyda dod â'u cwyn. Hefyd, dylai'r Cyngor gyfarwyddo'r Gwasanaeth Prisio Ardal i brisio 71A a 71B Blue Street i benderfynu a gawsant eu dibrisio o ganlyniad i adeiladu'r ramp newydd i gerddwyr a, phe bai angen, talu iawndal i Mr E a Mrs E i adlewyrchu hynny. Yn olaf, argymhellodd yr Ombwdsmon fod y Cyngor yn adolygu ei gynllun dirprwyo i sicrhau bod awdurdod cyfreithiol clir yn bodoli ar gyfer ei benderfyniadau cynllunio dirprwyedig.

Achos rhif 201100712